

## UCHWAŁA NR XXVIII/586/16

### RADY MIASTA KATOWICE

z dnia 27 lipca 2016 r.

**w sprawie uchwalenia miejscowego planu zagospodarowania przestrzennego południowych dzielnic miasta Katowice, w obszarze fragmentów terenów górniczych Murcki I i Giszowiec I - KWK „Murcki – Staszic” - część obejmująca przebieg drogi od ul. Kościuszki do ul. Armii Krajowej**

Na podstawie art. 18 ust. 2 pkt 5, art. 40 ust. 1 i art. 42 ustawy z dnia 8 marca 1990 r. o samorządzie gminnym (Dz. U. z 2016 r. poz. 446), art. 104 ust. 1 ustawy z dnia 9 czerwca 2011r. Prawo geologiczne i górnicze (Dz. U. z 2015r. poz. 196 z późn. zm.) oraz art. 3 ust. 1, art. 20 ust. 1 ustawy z dnia 27 marca 2003 r. o planowaniu i zagospodarowaniu przestrzennym (Dz. U. z 2016 r., poz. 778), w związku z uchwałą nr X/151/11 Rady Miasta Katowice z dnia 30 maja 2011 r. w sprawie przystąpienia do sporządzenia miejscowego planu zagospodarowania przestrzennego południowych dzielnic miasta Katowice, w obszarze fragmentów terenów górniczych Murcki I i Giszowiec I – KWK „Murcki-Staszic”,

#### Rada Miasta Katowice

stwierdza, że projekt miejscowego planu zagospodarowania przestrzennego południowych dzielnic miasta Katowice, w obszarze fragmentów terenów górniczych Murcki I i Giszowiec I - KWK „Murcki – Staszic” – **część obejmująca przebieg drogi od ul. Kościuszki do ul. Armii Krajowej**, nie narusza ustaleń „Studium uwarunkowań i kierunków zagospodarowania przestrzennego miasta Katowice” – II edycja przyjętego uchwałą Nr XXI/483/12 Rady Miasta Katowice z dnia 25 kwietnia 2012 r.

#### i uchwała

miejscowy plan zagospodarowania przestrzennego południowych dzielnic miasta Katowice, w obszarze fragmentów terenów górniczych Murcki I i Giszowiec I – KWK „Murcki-Staszic” – **część obejmująca przebieg drogi od ul. Kościuszki do ul. Armii Krajowej**.

#### Rozdział 1.

#### Przepisy ogólne

§ 1. Na miejscowy plan zagospodarowania przestrzennego południowych dzielnic miasta Katowice, w obszarze fragmentów terenów górniczych Murcki I i Giszowiec I – KWK „Murcki-Staszic” – **część obejmująca przebieg drogi od ul. Kościuszki do ul. Armii Krajowej**, zwany dalej „planem”, składają się ustalenia zawarte w treści niniejszej uchwały wraz z następującymi załącznikami:

- 1) załącznik nr 1.1 i 1.2 – Rysunek planu, stanowiący część graficzną ustaleń planu wykonany na mapie zasadniczej, w skali 1:2000;
- 2) załącznik nr 2 – Rozstrzygnięcie Rady Miasta Katowice o sposobie rozpatrzenia nieuwzględnionych uwag do projektu planu;
- 3) załącznik nr 3 – Rozstrzygnięcie Rady Miasta Katowice o sposobie realizacji, zapisanych w planie inwestycji z zakresu infrastruktury technicznej, które należą do zadań własnych gminy oraz zasadach ich finansowania, zgodnie z przepisami o finansach publicznych.

§ 2. 1. Plan obejmuje obszar w granicach określonych na rysunku planu.

2. Treść niniejszej uchwały zawarta jest w następujących rozdziałach:

- 1) Przepisy ogólne;
- 2) Ustalenia obowiązujące dla całego obszaru objętego planem;
- 3) Ustalenia szczegółowe dla terenów o różnym przeznaczeniu lub różnych zasadach zagospodarowania;
- 4) Przepisy końcowe.

3. W planie nie określa się:

- 1) zasad ochrony dziedzictwa kulturowego i zabytków, w tym krajobrazów kulturowych oraz dóbr kultury współczesnej – ze względu na brak zabytków, dóbr kultury współczesnej oraz krajobrazów kulturowych w obszarze objętym planem;
- 2) zasad kształtowania zabudowy oraz wskaźników zagospodarowania terenu, maksymalnej i minimalnej intensywności zabudowy jako wskaźnika powierzchni całkowitej zabudowy w odniesieniu do powierzchni działki budowlanej, minimalnego udziału procentowego powierzchni biologicznie czynnej w odniesieniu do powierzchni działki budowlanej, maksymalnej wysokości zabudowy, minimalnej liczby miejsc do parkowania i sposobu ich realizacji oraz linii zabudowy i gabarytów obiektów – ze względu na brak przeznaczenia terenów pod zabudowę w obszarze objętym planem;
- 3) granic i sposobów zagospodarowania terenów górniczych, obszarów szczególnego zagrożenia powodzią oraz obszarów osuwania się mas ziemnych – ze względu na brak występowania takich terenów i obiektów w obszarze objętym planem;
- 4) szczegółowych zasad i warunków scalania i podziału nieruchomości objętych planem miejscowym – ze względu na brak potrzeby ich określania;
- 5) sposobu i terminu tymczasowego zagospodarowania, urządzania i użytkowania terenów;
- 6) granic i sposobów zagospodarowania terenów lub obiektów podlegających ochronie jako krajobrazy priorytetowe określonych w audycie krajobrazowym oraz w planie zagospodarowania przestrzennego województwa.

§ 3. 1. Rysunek planu zawiera następujące oznaczenia będące ustaleniami planu:

- 1) granice obszaru objętego planem;
- 2) linie rozgraniczające tereny o różnym przeznaczeniu lub różnych zasadach zagospodarowania;
- 3) symbole literowe dotyczące przeznaczenia terenu:
  - a) **KDs** – teren skrzyżowania dróg publicznych,
  - b) **KDL** – teren drogi publicznej klasy „lokalna”,
  - c) **KK/KDL** – teren kolei i drogi publicznej klasy „lokalna”.

2. Rysunek planu zawiera oznaczenia wynikające z przepisów odrębnych:

- 1) granice złoża węgla kamiennego „Mikołów” i „Murcki”;
- 2) granice złoża metanu pokładów węgla „Paniowy – Mikołów – Panewniki” i „Murcki (głębokie)”;
- 3) granice terenów zamkniętych.

3. Rysunek planu zawiera, poza treścią mapy zasadniczej, następujące oznaczenia informacyjne, nie będące ustaleniami planu:

- 1) uskok w utworach karbonu;
- 2) granice strefy wychodni uskoków;
- 3) wyrobiska górnicze na głębokości do 100 m p.p.t.;
- 4) napowietrzna linia elektroenergetyczna 220 kV;
- 5) krawędzie istniejących jezdni;
- 6) osie ulic istniejących;
- 7) osie ulic planowanych;
- 8) elementy proponowanych zasad zagospodarowania terenu drogi klasy „lokalna” -przykładowy przekrój.

§ 4. 1. Ilekroć w dalszych ustaleniach niniejszej uchwały jest mowa o:

- 1) **elementach wyposażenia miejskiego** – należy przez to rozumieć elementy zagospodarowania przestrzeni publicznych, w szczególności: siedziska, ławki, zegary uliczne, wiaty, latarnie, lampy oświetleniowe,

stojaki rowerowe, pergole, bariery uliczne, słupki i ograniczniki parkowania na chodnikach, donice oraz **elementy systemu informacji miejskiej** rozumiane jako tablice i urządzenia wraz z konstrukcją nośną podające: lokalizację na planie miasta- budynków, obiektów, ulic i osiedli itp.; podające informacje o wartościach i znaczeniu kulturowym budynków, obiektów, miejsc i ich patronów itp.; obiekty małej architektury (np. słupy informacyjno-ogłoszeniowe) wykorzystywane przez władze miasta do promocji miasta i informowania mieszkańców o ważnych dla miasta wydarzeniach; przy czym zapis ten nie dotyczy znaków i sygnałów drogowych;

- 2) **infrastrukturze technicznej** – należy przez to rozumieć sieci (podziemne, naziemne lub nadziemne), urządzenia i związane z nimi obiekty służące w szczególności do obsługi obszaru objętego planem w zakresie komunikacji, w tym kolejowej, zaopatrzenia w wodę, ciepło, energię elektryczną i paliwa gazowe, odprowadzania ścieków, usuwania odpadów, telekomunikacji, radiokomunikacji i radiolokacji, a także inne przewody i urządzenia służące zaspokajaniu potrzeb bytowych użytkowników nieruchomości;
- 3) **kanale zbiorcze** – należy przez to rozumieć kanał technologiczny wraz z budowlami i urządzeniami eksploatacyjnymi, realizowany jako niezależny obiekt budowlany, służący umieszczeniu podziemnych urządzeń infrastruktury technicznej;
- 4) **obszarze planu** – należy przez to rozumieć obszar objęty planem;
- 5) **pasie zieleni przydrożnej** – należy przez to rozumieć roślinność umieszczoną w pasie drogowym, o której mowa w ustawie z dnia 21 marca 1985 r. o drogach publicznych;
- 6) **przeznaczeniu podstawowym** – należy przez to rozumieć ustalony planem sposób zagospodarowania działki gruntu;
- 7) **reklamie, tablicy reklamowej, urządzeniu reklamowym, szyldzie** – należy przez to rozumieć reklamę, tablicę reklamową, urządzenie reklamowe, szyld, o których mowa w ustawie z dnia 27 marca 2003r. o planowaniu i zagospodarowaniu przestrzennym;
- 8) **zagospodarowaniu towarzyszącym** – należy przez to rozumieć, iż w granicach danego terenu dopuszcza się odpowiednio wybrane do przeznaczenia podstawowego następujące elementy zagospodarowania terenu, tj.:
  - a) miejsca postojowe,
  - b) drogi/ ścieżki rowerowe,
  - c) chodniki, dojścia,
  - d) zatoki i przystanki komunikacji zbiorowej,
  - e) obiekty typu wiaty przystankowe, kioski zintegrowane z wiatami, itp.,
  - f) budowle inżynierskie związane z zagospodarowaniem i urządzeniem terenu,
  - g) kanały zbiorcze,
  - h) infrastruktura techniczna,
  - i) pasy zieleni przydrożnej,
  - j) obiekty małej architektury i elementy wyposażenia miejskiego.

2. Pozostałe określenia użyte w uchwale należy rozumieć zgodnie z definicjami określonymi przepisami odrębnymi.

## **Rozdział 2.**

### **Ustalenia dla całego obszaru objętego planem**

**§ 5.** W obszarze planu ustala się następujące **zasady ochrony i kształtowania ład przestrzennego** :

- 1) zakaz lokalizowania urządzeń i tablic reklamowych w obrębie obszarów przestrzeni publicznych, o których mowa w § 7, z zastrzeżeniem pkt.2;
- 2) dopuszcza się umieszczanie elementów systemu informacji miejskiej;
- 3) nakaz zachowania następujących wysokości:

- a) obiektów małej architektury - nie więcej niż 3,5 m,
- b) elementów wyposażenia miejskiego - nie więcej niż 5,0 m.

**§ 6. Ustala się następujące zasady ochrony środowiska, przyrody i krajobrazu oraz zasady kształtowania krajobrazu :**

- 1) nakaz zagospodarowania zielenią powierzchni nieutwardzonych;
- 2) nakaz wprowadzenia rozwiązań konstrukcyjnych budowli inżynierskich typu mosty, przepusty uwzględniających możliwość swobodnej i bezpiecznej migracji zwierząt, w tym w miejscach krzyżowania się dróg z ciekami;
- 3) postępowanie z odpadami zgodnie z przepisami ustawy o odpadach, ustawy prawo ochrony środowiska oraz ustawy o utrzymaniu czystości i porządku w gminach;
- 4) zakaz realizacji przedsięwzięć mogących znacząco oddziaływać na środowisko w rozumieniu ustawy z dnia 3 października 2008 r. o udostępnianiu informacji o środowisku i jego ochronie, udziale społeczeństwa w ochronie środowiska oraz o ocenach oddziaływania na środowisko, za wyjątkiem: inwestycji celu publicznego z zakresu infrastruktury technicznej i drogowej, łączności publicznej, budowli przeciwpowodziowych, wydobywania węgla kamiennego ze złoża metodą podziemną, o parametrach określonych w przepisach wykonawczych w sprawie przedsięwzięć mogących znacząco oddziaływać na środowisko.

**§ 7. 1. Ustala się wymagania wynikające z potrzeb kształtowania przestrzeni publicznych oznaczonych na rysunku planu symbolem 1KDs, 2KDs, 3KDs, 4KDs, 5KDs, 1KDL, 2KDL, 3KDL, 4KDL, 5KDL:**

- 1) zakazuje się:
  - a) tworzenia trwałych przegród uniemożliwiających dostęp do przestrzeni publicznych,
  - b) lokalizacji w liniach rozgraniczających dróg, wolnostojących urządzeń infrastruktury technicznej takich jak stacje transformatorowe, urządzenia pomiarowe, stacje redukcyjne gazu, przepompownie ścieków itp., jeżeli istnieje techniczna możliwość realizacji tych urządzeń jako podziemnych;
- 2) nakazuje się:
  - a) wyposażenie terenu drogi publicznej, w obiekty i urządzenia ułatwiające poruszanie się osobom niepełnosprawnym,
  - b) zróżnicowanie faktury i materiałów nawierzchni dla różnych dróg komunikacyjnych (pieszych, rowerowych),
  - c) zapewnienie miejsc do siedzenia takich jak ławki, siedziska indywidualne, itp.,
  - d) oświetlenie przestrzeni z wykorzystaniem latarni oświetlających chodniki i jezdnie,
  - e) wprowadzenie oraz utrzymanie ujednoliconych pod względem formy elementów wyposażenia miejskiego z wykorzystaniem materiałów naturalnych, bez elementów refleksyjnych, odblaskowych o jaskrawej barwie;
- 3) dopuszcza się:
  - a) miejsca do parkowania rowerów,
  - b) stosowanie lamp i paneli wykorzystujących diody świecące LED w wybranych miejscach w chodnikach, podświetlenie zieleni, itp.,
  - c) lokalizację w liniach rozgraniczających dróg obiektów i urządzeń obsługi uczestników ruchu zgodnie z przepisami prawa budowlanego, w szczególności: wiaty przystankowe, wyjścia, wjazdy i wyjazdy z parkingów, automaty telefoniczne i elementy systemu informacji miejskiej, przy zachowaniu pozostałych wymagań określonych w planie.

**§ 8. W obszarze planu ustala się granice i sposoby zagospodarowania terenów lub obiektów podlegających ochronie, ustalonych na podstawie odrębnych przepisów:**

- 1) wskazuje się na rysunku planu granice udokumentowanych złóż kopalin, obejmujące w obszarze planu:
  - a) złoża węgla kamiennego „Mikołów” i „Murcki”,

b) złożę metanu pokładów węgla „Paniowy – Mikołów – Panewniki” i „Murcki (głębokie)”;

2) na terenie oznaczonym na rysunku planu symbolem **KK/KDL** dopuszcza się realizację inwestycji celu publicznego o znaczeniu ponadlokalnym ujętym w planie zagospodarowania przestrzennego województwa śląskiego „Modernizacja linii kolejowych, w tym Warszawa – Katowice – Wiedeń”.

**§ 9.** W obszarze planu ustala się **szczególne warunki zagospodarowania terenów oraz ograniczenia w ich użytkowaniu, w tym zakaz zabudowy** :

1) nakaz przestrzegania ograniczeń w zagospodarowaniu terenów położonych w sąsiedztwie linii kolejowych, zgodnie z przepisami ustawy o transporcie kolejowym.

**§ 10. Zasady modernizacji, rozbudowy i budowy systemów komunikacji** : parametry oraz klasyfikacja dróg określone są w przepisach Rozdziału 3.

**§ 11. 1.** Ustala się następujące zasady modernizacji, rozbudowy i budowy systemów **infrastruktury technicznej** :

1) przebieg sieci infrastruktury technicznej należy realizować w liniach rozgraniczających dróg, z zastrzeżeniem pkt. 2;

2) dopuszcza się prowadzenie sieci infrastruktury technicznej inaczej niż określono w pkt. 1, jeśli jest to technicznie uzasadnione i nie spowoduje ograniczenia realizacji przeznaczenia podstawowego terenu;

3) dopuszcza się utrzymanie istniejących sieci i urządzeń infrastruktury technicznej z możliwością rozbudowy, przebudowy, wymiany, rozbiórki oraz zmiany ich przebiegu;

4) ustala się nakaz realizacji budowanych sieci infrastruktury technicznej wyłącznie jako podziemnych;

5) dopuszcza się realizację kanałów zbiorczych w celu prowadzenia przewodów rozdzielczych infrastruktury technicznej na terenach przeznaczonych pod drogi publiczne i komunikację pieszą.

2. Ustala się zaopatrzenie w wodę dla pokrycia potrzeb użytkowych i przeciwpożarowych z miejskiej sieci wodociągowej.

3. Ustala się następujące zasady dotyczące infrastruktury odprowadzania ścieków: odprowadzanie ścieków, wód opadowych i roztopowych poprzez istniejący i rozbudowywany system kanalizacji miejskiej.

**§ 12.** Ustala się **stawkę procentową**, na podstawie której ustala się opłatę, o której mowa w art. 36 ust. 4 ustawy z dnia 27 marca 2003 r. o planowaniu i zagospodarowaniu przestrzennym w wysokości **5%**, słownie: pięć procent, dla terenów oznaczonych symbolami **1KDs, 2KDs, 3KDs, 4KDs, 5KDs, 1KDL, 2KDL, 3KDL, 4KDL, 5KDL** i **KK/KDL**.

### **Rozdział 3.**

#### **Ustalenia szczególne dla terenów o różnym przeznaczeniu lub różnych zasadach zagospodarowania**

**§ 13. 1.** Dla terenów oznaczonych na rysunku planu symbolami **1KDs, 2KDs, 3KDs, 4KDs, 5KDs** ustala się:

1) przeznaczenie podstawowe: skrzyżowanie drogi publicznej;

2) zagospodarowanie towarzyszące:

a) miejsca postojowe,

b) ścieżka/droga rowerowa,

c) chodniki, dojścia,

d) budowle inżynierskie związane z zagospodarowaniem i urządzeniem terenu,

e) kanały zbiorcze,

f) infrastruktura techniczna,

g) pasy zieleni przydrożnej,

h) obiekty małej architektury i elementy wyposażenia miejskiego;

3) parametry skrzyżowania drogi publicznej – jednopoziomowe skanalizowane, w tym w formie ronda.

2. Na terenie, o którym mowa w ust. 1 zakazuje się realizacji tymczasowych obiektów i urządzeń niezwiązanych z przeznaczeniem terenu.

**§ 14. 1.** Dla terenów oznaczonych na rysunku planu symbolami **1KDL, 2KDL, 3KDL, 4KDL, 5KDL** ustala się:

1) przeznaczenie podstawowe: droga publiczna klasy „lokalna”;

2) zagospodarowanie towarzyszące:

a) miejsca postojowe,

b) ścieżka/droga rowerowa,

c) chodniki, dojścia

d) zatoki i przystanki komunikacji zbiorowej,

e) obiekty typu wiaty przystankowe, kioski zintegrowane z wiatami, itp.,

f) budowle inżynierskie związane z zagospodarowaniem i urządzeniem terenu,

g) kanały zbiorcze,

h) infrastruktura techniczna,

i) pasy zieleni przydrożnej,

j) obiekty małej architektury i elementy wyposażenia miejskiego;

3) na terenach, o których mowa w §14 ust. 1 dopuszcza się realizację skrzyżowań;

4) parametry drogi – droga klasy „lokalna”:

a) szerokość drogi w liniach rozgraniczających – od min. 20m do max 32m, z poszerzeniami w rejonie skrzyżowań, zgodnie z rysunkiem planu,

b) skrzyżowania drogi publicznej:

- jednopoziomowe skanalizowane, w tym w formie ronda,

- wielopoziomowe;

5) zasady zagospodarowania terenu drogi:

a) nakaz lokalizacji:

- drogi w przekroju jednojezdniowym,

- dwóch pasów ruchu o szerokości 3,0 m każdy,

- obustronnego chodnika o minimalnej szerokości 1,5 m oddzielonego od jezdni pasem zieleni przydrożnej o minimalnej szerokości 1,0 m,

- dwóch pasów zieleni przydrożnej o minimalnej szerokości 2,5 m,

- dwóch ścieżek/ dróg rowerowych o minimalnej szerokości 2,0 m.

2. Na terenach, o których mowa w ust. 1 zakazuje się realizacji tymczasowych obiektów i urządzeń niezwiązanych z przeznaczeniem terenu.

**§ 15. 1.** Dla terenu oznaczonego na rysunku planu symbolem **KK/KDL** ustala się:

1) przeznaczenie podstawowe:

a) teren kolejowy,

b) droga publiczna klasy „lokalna”,

2) zagospodarowanie towarzyszące:

a) ścieżka/droga rowerowa,

- b) chodniki, dojścia
  - c) budowle inżynierskie związane z zagospodarowaniem i urządzeniem terenu,
  - d) kanały zbiorcze,
  - e) infrastruktura techniczna,
- 3) parametry drogi klasy „lokalna”:
- a) minimalna szerokość drogi w liniach rozgraniczających 32m, zgodnie z rysunkiem planu,
  - b) dwupoziomowe skrzyżowanie z linią kolejową;
- 4) zasady zagospodarowania terenu drogi:
- a) nakaz lokalizacji:
    - drogi w przekroju jednojezdniowym,
    - dwóch pasów ruchu o szerokości 3,0 m każdy,
    - obustronnego chodnika o minimalnej szerokości 1,5 m oddzielonego od jezdni pasem zieleni przydrożnej o minimalnej szerokości 1,0 m,
    - dwóch pasów zieleni przydrożnej o minimalnej szerokości 2,5 m,
    - dwóch ścieżek/ dróg rowerowych o minimalnej szerokości 2,0 m.

2. Na terenie, o którym mowa w ust. 1 zakazuje się realizacji tymczasowych obiektów i urządzeń niezwiązanych z przeznaczeniem terenu.

#### **Rozdział 4. Przepisy końcowe**

**§ 16.** Wykonanie uchwały powierzyć Prezydentowi Miasta Katowice.

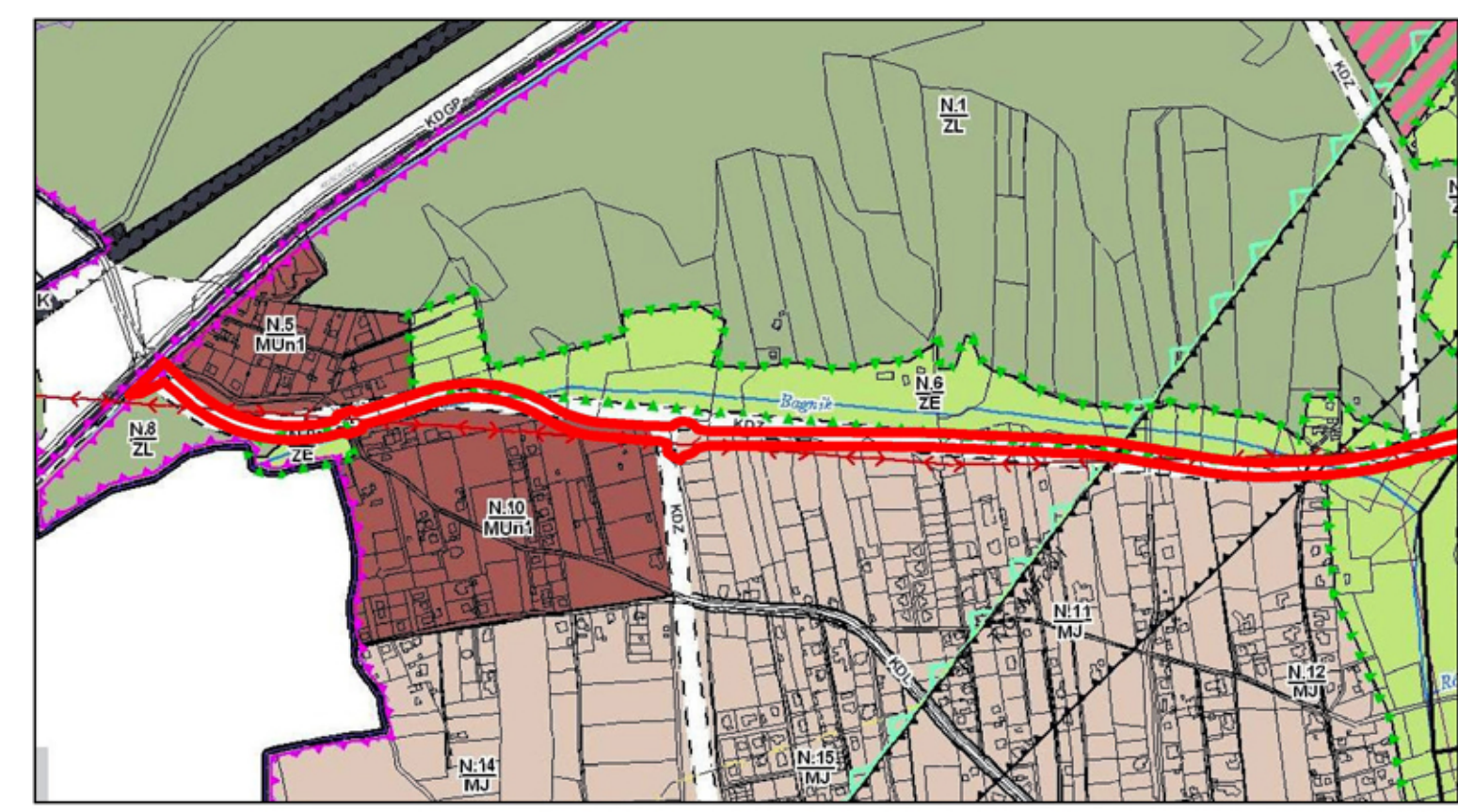
**§ 17.** Uchwała wchodzi w życie po upływie 14 dni od jej ogłoszenia w Dzienniku Urzędowym Województwa Śląskiego.

Przewodnicząca Rady Miasta  
Katowice

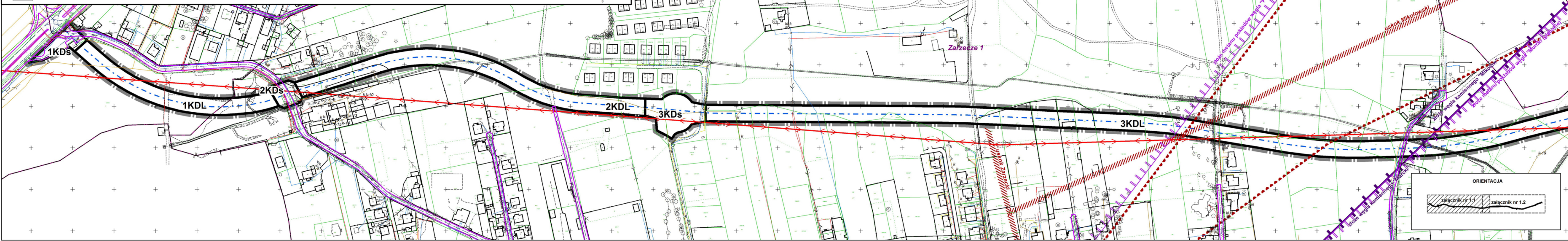
**Krystyna Siejna**

**WYRYS ZE STUDIUM UWARUNKOŃ I KIERUNKÓW ZAGOSPODAROWANIA PRZESTRZENNEGO MIASTA KATOWICE - II EDYCJA**

- KIERUNKI ZMIAN W STRUKTURZE PRZESTRZENNEJ ORAZ PRZEZNACZENIU TERENÓW**
- U/Zu - obszary zabudowy usługowej z zielenią urządzoną
  - MN - obszary zabudowy mieszkaniowej niskiej
  - MUn - obszary zabudowy mieszkaniowo-usługowej niskiej
  - MJ - obszary zabudowy mieszkaniowej jednorodzinnej
  - ZE - obszary zieleni o funkcji przyrodniczo-ekologicznej
  - ZL - obszary leśne
  - KK - obszary kolejowe
  - KDZ, KD - obszary dróg i placów publicznych (w klasach A, S, GP, G, Z, L - wybrane)
- KIERUNKI ROZWOJU UKŁADU DROGOWEGO**
- ISTNIEJĄCE TRASY DRÓG PUBLICZNYCH
  - PLANOWANE LUB DO PRZEBUDOWY TRASY DRÓG PUBLICZNYCH
  - ALTERNATYWNE TRASY DRÓG PUBLICZNYCH
  - CIĘKI I ZBIORNIKI WODNE
  - DZIAŁKI EWIDENCYJNE I BUDYNKI
- ZŁOŻA KOPALIN PODSTAWOWYCH WULJEK**
- WĘGIEL KAMENNY
  - STASZIC
  - METAN W POKŁADACH WĘGLA
- OBSZARY WYMAGAJĄCE OCHRONY I ZACHOWANIA**
- KORYTARZE EKOLOGICZNE I INNE OBSZARY O PODWYŻSZONEJ WARTOŚCI PRZYRODNICZEJ WYMAGAJĄCE OCHRONY
  - OBSZARY SZCZEGÓLNE POLITYKI PRZESTRZENNEJ
  - TERENY ZAMKNIĘTE
  - OBSZARY DLA KTÓRYCH ZAMIERZA SIĘ SPORZĄDZIĆ MIEJSKOWY PLAN ZAGOSPODAROWANIA PRZESTRZENNEGO (PRIORYTETOWE)
  - MOP1
- KIERUNKI ROZWOJU INFRASTRUKTURY TECHNICZNEJ SYSTEM WODNO-KANALIZACYJNY**
- GŁÓWNE ELEMENTY SYSTEMU ODPROWADZANIA I OCZYSZCZANIA ŚCIEKÓW
  - OBSZAR AGLOMERACJI PRZEWOZIMY DO OBJĘCIA ZORGANIZOWANYM SYSTEMEM ODPROWADZANIA I OCZYSZCZANIA ŚCIEKÓW
  - GŁÓWNE ELEMENTY SYSTEMU ZAOPATRZENIA W ENERGIĘ ELEKTRYCZNĄ
  - LINIE ELEKTROENERGETYCZNE WYSOKIEJ NAPIĘCIA 220 KV, 110 KV (NAPOWIETRZNE, KABLOWE)



granica obszaru objętego planem skala 1:10 000



Miejscowy plan zagospodarowania przestrzennego południowych dzielnic miasta Katowice, w obszarze fragmentów terenów górniczych Murcki I i Giszowiec I - KWK „Murcki-Staszic” - część obejmująca przebieg drogi od ul. Kościuszki do ul. Armii Krajowej

**RYСУNEK PLANU**  
ZAŁĄCZNIK NR 1.1 DO UCHWAŁY NR XXVIII/586/16 RADY MIASTA KATOWICE Z DNIA 27.07.2016r.

**Legenda**

**oznaczenia będące ustaleniami planu**

- granice obszaru objętego planem
- linie rozgraniczające tereny o różnym przeznaczeniu lub różnych zasadach zagospodarowania
- symbole literowe dotyczące przeznaczenia terenu
- KDs - teren skrzyżowania dróg publicznych
- KDL - teren drogi publicznej klasy „lokalna”
- KK/KDL - teren kolei i drogi publicznej klasy „lokalna”

**oznaczenia wynikające z przepisów odrębnych**

- granice złoża węgla kamiennego „Mikolów” i „Murcki”
- granice złoża metanu pokładów węgla „Paniewki - Mikolów - Panewniki” i „Murcki (głębokie)”
- granice terenów zamkniętych

**oznaczenia informacyjne, nie będące ustaleniami planu**

- uskok w utworach karbonu
- granice strefy wychodni uskoków
- wyrobiska górnicze na głębokości do 100 m p.p.t.
- napowietrzna linia elektroenergetyczna 220 kV
- krawędzie istniejących jezdni
- osie ulic istniejących
- osie ulic planowanych

**elementy proponowanych zasad zagospodarowania terenu drogi klasy „lokalna” - przykładowy przekrój**

**URZĄD MIASTA KATOWICE**  
WYDZIAŁ PLANOWANIA PRZESTRZENNEGO  
MIEJSKA PRACOWNIA URBANISTYCZNA

Naczelnik Wydziału Planowania Przestrzennego:  
mgr inż. arch. Ewa Hosińska-Ciurak

Zespół projektowy:  
inż. Martyna Słowik  
mgr Edyta Godula  
mgr Janusz Pitz  
mgr Marcin Zyszkowski  
Projektant sprawdzający  
mgr Grażyna Szymańska

ORIENTACJA

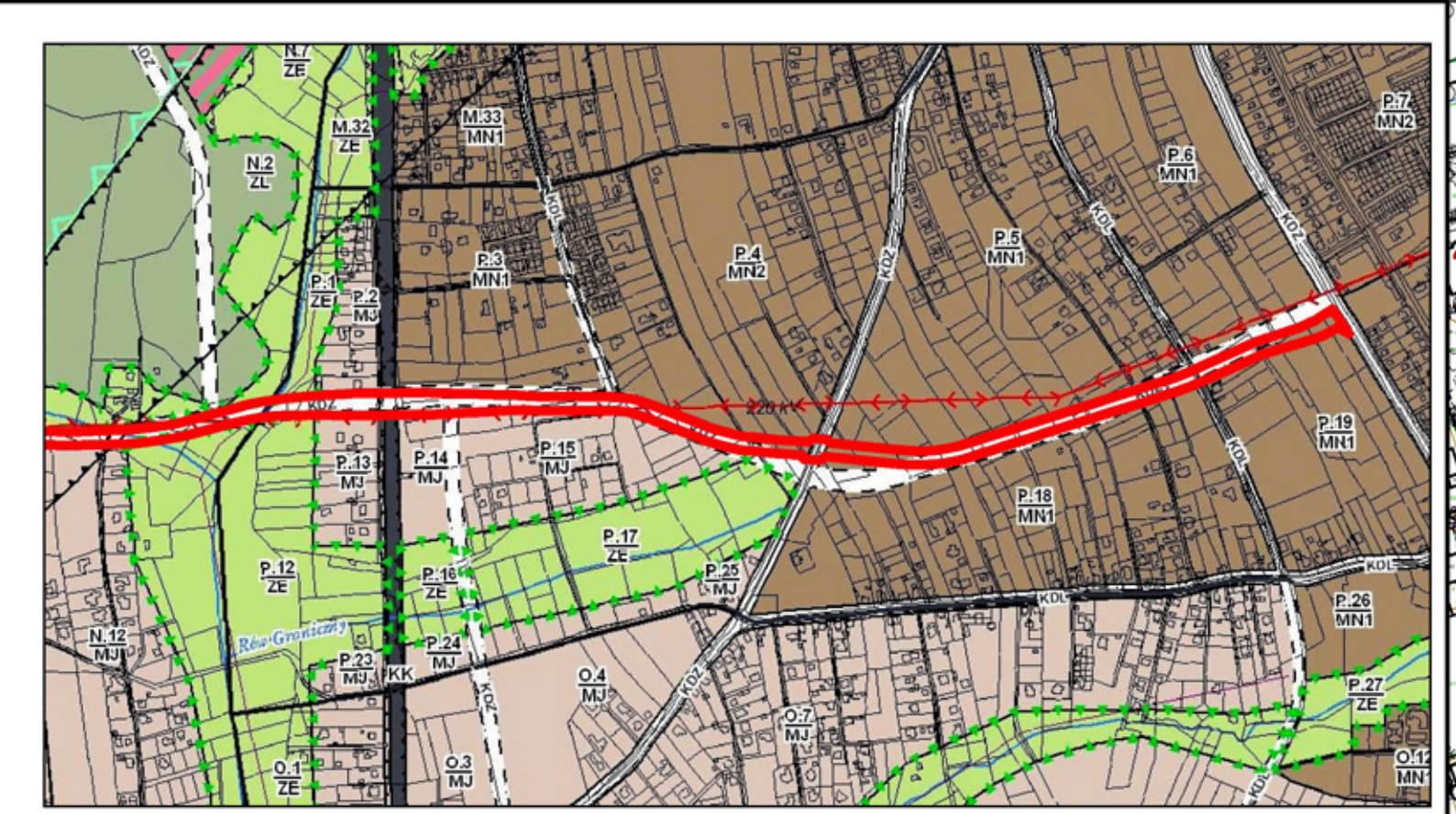
załącznik nr 1.1      załącznik nr 1.2

50 40 30 20 10 0 50 100 m  
skala 1:2 000

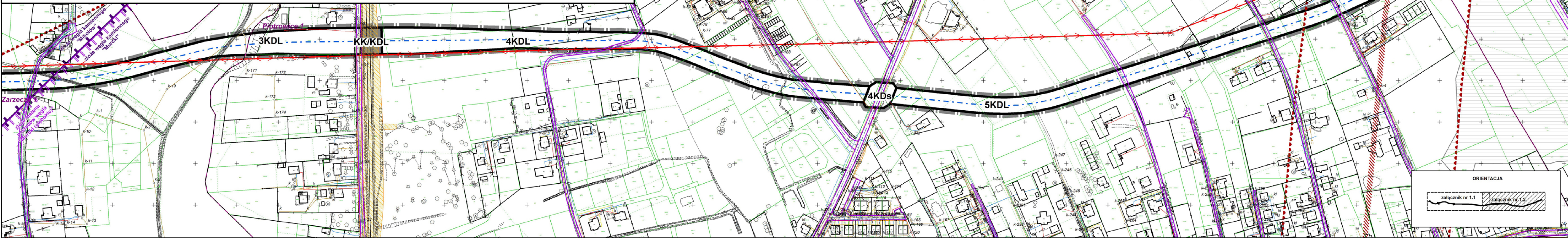


**WYRYS ZE STUDIUM UWARUNKOWAŃ I KIERUNKÓW ZAGOSPODAROWANIA PRZESTRZENNEGO MIASTA KATOWICE - II EDYCJA**

- KIERUNKI ZMIAN W STRUKTURZE PRZESTRZENNEJ ORAZ PRZEZNACZENIU TERENÓW**
- Uzu - obszary zabudowy usługowej z zielenią urządzoną
  - MN - obszary zabudowy mieszkaniowej niskiej
  - MJ - obszary zabudowy mieszkaniowej jednorodzinnej
  - ZE - obszary zieleni o funkcji przyrodniczo-ekologicznej
  - ZL - obszary leśne
  - KK - obszary kolejowe
  - KDZ KDL - obszary dróg i placów publicznych (w klasach: A, S, GP, G, Z, L - wybrane)
- KIERUNKI ROZWOJU UKŁADU DROGOWEGO**
- ISTNIEJĄCE TRASY DRÓG PUBLICZNYCH
  - PLANOWANE LUB DO PRZEBUDOWY TRASY DRÓG PUBLICZNYCH
  - ALTERNATYWNE TRASY DRÓG PUBLICZNYCH
- CEKI I ZBIORNIKI WODNE**
- DZIAŁKI EWIDENCYJNE I BUDYNKI**
- ZŁOŻA KOPALIN PODSTAWOWYCH**
- WUJUEK - WĘGIEL KAMIENNY
  - STASZCZ - METAN W POKŁADACH WĘGLA
- OBSZARY WYMAGAJĄCE OCHRONY I ZACHOWANIA**
- KORYTARZE EKOLOGICZNE I INNE OBSZARY O PODWYŻSZONEJ WARTOŚCI PRZYRODNICZEJ WYMAGAJĄCE OCHRONY
  - OBSZARY SZCZEGÓLNE POLITYKI PRZESTRZENNEJ
  - TERENY ZAMKNIĘTE
- KIERUNKI ROZWOJU INFRASTRUKTURY TECHNICZNEJ SYSTEM WODNO-KANALIZACYJNY**
- GŁÓWNE ELEMENTY SYSTEMU ODPROWADZANIA I OCZYSZCZANIA ŚCIEKÓW**
- OBZAR AGLOMERACJI PRZEMIANOWY DO OBJĘCIA ZORGANIZOWANYM SYSTEMEM ODPROWADZANIA I OCZYSZCZANIA ŚCIEKÓW
- GŁÓWNE ELEMENTY SYSTEMU ZAOPATRZENIA W ENERGIĘ ELEKTRYCZNĄ**
- LINE ELEKTROENERGETYCZNE WYSOKIEGO NAPIĘCIA 220 KV, 110 KV (NAPOWIETRZNE, KABLOWE)



granica obszaru objętego planem  
skala 1:10 000



Miejscowy plan zagospodarowania przestrzennego południowych dzielnic miasta Katowice, w obszarze fragmentów terenów górniczych Murcki I i Giszowiec I - KWK „Murcki-Staszic”  
- część obejmująca przebieg drogi od ul. Kościuszki do ul. Armii Krajowej  
**RYСУNEK PLANU**

ZALĄCZNIK NR 1.2 DO UCHWAŁY NR XXVIII/586/16 RADY MIASTA KATOWICE Z DNIA 27.07.2016r.

- Legenda**  
oznaczenia będące ustaleniami planu
- granice obszaru objętego planem
  - linie rozgraniczające tereny o różnym przeznaczeniu lub różnych zasadach zagospodarowania
  - symbole literowe dotyczące przeznaczenia terenu
  - KDs - teren skrzyżowania dróg publicznych
  - KDL - teren drogi publicznej klasy „lokalna”
  - KK/KDL - teren kolei i drogi publicznej klasy „lokalna”
  - oznaczenia wynikające z przepisów odrębnych
  - granice złoża węgla kamiennego „Mikolów” i „Murcki”
  - granice złoża metanu pokładów węgla „Paniew” - „Mikolów” - „Panewnik” i „Murcki (głębokie)”
  - granice terenów zamkniętych
  - oznaczenia informacyjne, nie będące ustaleniami planu
  - uskok w utworach karbonu
  - granice strefy wychodni uskoków
  - wyrobiska górnicze na głębokości do 100 m p.p.t.
  - napowietrzna linia elektroenergetyczna 220 kV
  - krawędzie istniejących jezdni
  - osie ulic istniejących
  - osie ulic planowanych
  - elementy proponowanych zasad zagospodarowania terenu drogi klasy „lokalna” - przykładowy przekrój
- orientacja**
- zalicznik nr 1.1    zalicznik nr 1.2
- skala 1:2 000

URZĄD MIASTA KATOWICE  
WYDZIAŁ PLANOWANIA PRZESTRZENNEGO  
MIEJSKA PRACOWNIA URBANISTYCZNA

Naczelnik Wydziału Planowania Przestrzennego:  
mgr inż. arch. Teresa Roman - Urbanik

Zespół projektowy:  
inż. Martyna Słowik  
mgr Edyta Godula  
mgr Janusz Pilz  
mgr Marcin Zyszkowski

Projektant sprawdzający:  
mgr Grażyna Szymańska

skala 1:2 000

**Rozstrzygnięcie Rady Miasta Katowice o sposobie rozpatrzenia nieuwzględnionych uwag złożonych do projektu miejscowego planu zagospodarowania przestrzennego**

**Zgodnie z art. 17 pkt 14 i art. 20 ust. 1 ustawy z dnia 27 marca 2003r. o planowaniu i zagospodarowaniu przestrzennym (Dz. U. z 2016 r., poz. 778), po zapoznaniu się z listą nieuwzględnionych uwag wniesionych do wyłożonego w dniach od 12.11.2015 r. do 10.12.2015 r. do publicznego wglądu projektu miejscowego planu zagospodarowania przestrzennego południowych dzielnic miasta Katowice, w obszarze fragmentów terenów górniczych Murcki I i Giszowiec I - KWK „Murcki – Staszic”- część obejmująca przebieg drogi od ul. Kościuszki do ul. Armii Krajowej.**

**Rada Miasta Katowice  
postanawia:**

**§ 1. 1. Nie uwzględnić w całości uwagi nr 1, wniesionej przez Ł.B., dotyczącej:**

- 1) korekty planu w zakresie trasy jaką poprowadzona będzie droga na odcinku od skrzyżowania 4KDs poprzez projektowaną trasę 4KDL prowadzącą do ul. Tunelowej za przejazdem kolejowym,
- 2) połączenia ul. Kościuszki z ul. Armii Krajowej, które nie rozwiązuje jakichkolwiek problemów komunikacyjnych okolic Podlesia, Zarzecza i Kostuchny, ww. problemy można rozwiązać usprawniając komunikację publiczną, w tym również kolej i tramwaj do Bażantowa.

**Nie uwzględnia się w całości uwagi z następującej przyczyny:**

Ad1) Prezydent sporządza projekt planu miejscowego zawierający część tekstową i graficzną, w oparciu o art. 15 ustawy z dnia 27 marca 2003 r. o planowaniu i zagospodarowaniu przestrzennym zgodnie z zapisami studium oraz z przepisami odrębnymi odnoszącymi się do obszaru objętego planem wraz z uzasadnieniem, a w oparciu o art. 20 ust. 1 w/w ustawy, projekt miejscowego planu zagospodarowania przestrzennego uchwała rada gminy, po stwierdzeniu, że nie narusza on ustaleń studium, wyłożony do publicznego wglądu projekt planu w zakresie trasy jaką poprowadzona będzie droga, jest zgodny z przebiegiem drogi przyjętej w ustaleniach Studium uwarunkowań i kierunków zagospodarowania przestrzennego miasta Katowice – Edycja II (uchwała Nr XXI/483/12 Rady Miasta Katowice z dnia 25 kwietnia 2012r.). Wprowadzenie znaczących korekt do jej przebiegu wymagałoby przeprowadzenia zmiany Studium w tym zakresie.

Celem sporządzanego, w części przebiegu drogi od rejonu ul. Kościuszki do ul. Armii Krajowej, miejscowego planu zagospodarowania przestrzennego, jest umożliwienie realizacji inwestycji celu publicznego związanej z poprawą standardów życia mieszkańców w zakresie obsługi komunikacyjnej w obszarze dynamicznie rozwijającej się zabudowy mieszkaniowej, wynikającej przede wszystkim z ilości terenów wyznaczonych pod zabudowę w „Studium...” – II edycja. We wnioskach składanych do planu podkreślany był zanikający charakter rolniczy dzielnic południowych i oczekiwanie przekształceń w kierunku budownictwa mieszkaniowego.

Inwestycje realizowane w trybie indywidualnych decyzji administracyjnych prowadzą do rosnącego chaosu przestrzennego. Ulica w klasie technicznej drogi lokalnej ma stanowić element rozwoju podstawowego układu drogowo-ulicznego, niezbędny dla zapewnienia właściwego poziomu obsługi ruchu wewnętrznego, dla odciążenia istniejących dróg, rozbudowy powiązań pomiędzy dzielnicami z układem komunikacyjnym Miasta.

Wraz z rozwojem zabudowy, zwiększające się stale potoki ruchu, na ulicach o parametrach technicznych nie przystających do tego obciążenia, w istniejącym układzie drogowym dzielnic południowych, którego szkieletem są kręte, ciasno obudowane dawne drogi wiejskie np. ul. Pstrągowa, Kamieńska, Sandacza, Grota Roweckiego, Uniczowska, wpływają negatywnie na jakość życia mieszkańców i warunki bezpieczeństwa publicznego.

Rosnący ruch budowlany doprowadził do sytuacji, że wytrasowanie tej drogi jest jedną z ostatnich możliwości jej poprowadzenia bez znaczących wyburzeń, w tym nowych budynków wzniesionych w ostatnich latach.

Miejscowy plan zagospodarowania przestrzennego pozwoli zabezpieczyć rezerwę terenu niezbędną dla realizacji planowanej drogi lokalnej, wyznaczonej w studium oraz uwzględniając wymagania ładu przestrzennego, o których mowa w art. 1 ust. 4 pkt. 1 - 3 ustawy o planowaniu i zagospodarowaniu przestrzennym, zracjonalizuje przewozy w sposób umożliwiający mieszkańcom maksymalne wykorzystanie publicznego transportu zbiorowego jako podstawowego środka transportu oraz ułatwi przemieszczanie się pieszych i rowerzystów.

W dzielnicach południowych został wyłożony do publicznego wglądu w 2014 r. projektu planu drogi od rejonu ul. Sandacza do ul. Niezapominajek, łączącej się z przebiegiem drogi od ul. Kościuszki z ul. Armii Krajowej w rejonie skrzyżowania oznaczonego symbolem 3KDs. Do tego projektu zostało złożonych szereg uwag, dotyczących charakteru i przebiegu planowanej drogi, przyjęte w pierwotnym projekcie planu przeznaczenie terenu pod drogę publiczną klasa zbiorczej KDZ oraz jej zasięg zostały poddane szeregu konsultacjom Prezydenta Miasta Katowice z Przedstawicielami Stowarzyszenia na rzecz Rozwoju Zrównoważonego Południowych Dzielnic Katowic, z mieszkańcami Podlesia i Zarzecza. Ponadto udzielono wyjaśnień na posiedzeniu Komisji Rozwoju Miasta Rady Miasta Katowice w dniu 1 kwietnia 2014 r., z udziałem mieszkańców.

Rada Jednostki Pomocniczej nr 20 Zarzecze, podjęła uchwałę nr 53 z dnia 9 czerwca 2015 r. w sprawie planowanych dróg. W toku konsultacji wskazano także na pilną potrzebę uchwalenia planów miejscowych dla części obejmującej przebieg drogi od rejonu ul. Kościuszki do ul. Armii Krajowej oraz części obejmującej przebieg drogi od rejonu ul. ul. Sandacza do ul. Rolniczej, zabezpieczającego ślad dróg przed postępującą ich zabudową.

Prezydent miasta Katowice w piśmie z dnia 13 Sierpnia 2015 r. do Stowarzyszenia na rzecz Rozwoju Zrównoważonego Południowych Dzielnic Katowic zadeklarował także, że realizacja budowy dróg lokalnych w południowych dzielnicach nastąpi dopiero po uchwaleniu planu zagospodarowania przestrzennego w granicach obszaru objętego uchwałą Nr X/151/11 Rady Miasta Katowice z dnia 30 maja 2011 r. przystąpieniem do sporządzenia miejscowego planu zagospodarowania przestrzennego południowych dzielnic miasta Katowice, w obszarze fragmentów terenów górniczych Murcki I i Giszowiec I – KWK „Murcki- Staszic”.

W wyniku osiągniętego kompromisu w projekcie planu zagospodarowania przestrzennego południowych dzielnic miasta Katowice, w obszarze fragmentów terenów górniczych Murcki I i Giszowiec I - KWK „Murcki – Staszic” – część obejmująca przebieg drogi od rejonu ul. Kościuszki do ul. Armii Krajowej wyłożonego do publicznego wglądu, ustalono drogę publiczną klasy „lokalna” KDL.

Została ustalona minimalna szerokość drogi w liniach rozgraniczających 20m z poszerzeniami w rejonie skrzyżowań, zgodnie z rysunkiem planu, a ustalenia projektu planu uzupełniono o zasady zagospodarowania terenu drogi obejmujące (zgodnie z §14 ust.1 pkt 5 lit. a) nakaz lokalizacji:

- drogi w przekroju jednojezdniowym,
- dwóch pasów ruchu o szerokości 3,0 m każdy,
- obustronnego chodnika o minimalnej szerokości 1,5 m oddzielonego od jezdni pasem zieleni przydrożnej o minimalnej szerokości 1,0 m,
- dwóch pasów zieleni przydrożnych o minimalnej szerokości 2,5 m,
- dwóch ścieżek/ dróg rowerowych o minimalnej szerokości 2,0 m.

Ad2) Projekt planu został opracowany zgodnie z zakresem wynikającym z art. 15 ustawy z dnia 27 marca 2003 r. o planowaniu i zagospodarowaniu przestrzennym, zgodnie z ustaleniami studium oraz z przepisami odrębnymi odnoszącymi się do obszaru objętego planem wraz z uzasadnieniem. Przedstawione w uwadze zagadnienia wykraczają poza ten zakres.

Przedmiotem wyłożenia do publicznego wglądu był projekt miejscowego planu dzielnic południowych - obejmujący przebieg drogi od rejonu ul. Kościuszki do ul. Armii Krajowej, stanowiący część obszaru objętego przystąpieniem do sporządzenia miejscowego planu zagospodarowania przestrzennego południowych dzielnic miasta Katowice w obszarze fragmentów terenów górniczych Murcki I i Giszowiec I - KWK „Murcki – Staszic” (uchwała Nr X/151/11 Rady Miasta Katowice z dnia 30 maja 2011r.). Zgodnie z § 3 w/w uchwały (opracowanie i uchwalenie miejscowego planu planowane jest odrębnie dla poszczególnych fragmentów tego obszaru).

W związku z powyższym zagadnienia poruszane w uwadze dotyczące problemów komunikacyjnych Podlesia, Zarzecza i Kostuchny, które można rozwiązać usprawniając komunikację publiczną będą analizowane w ramach opracowania następnych części planu.

2. **Nie uwzględnić w całości** uwagi nr 2, wniesionej przez G.S., K. i F.A., A. i A.R., D.J., A.B., M.S., M.S., A.J., J.P., G.S., M.G., K.J., T.B., A.B., A.D., A.W., J.S., M.S-S., B.K., A.M-K., M.W., M.P., M.M.T., W.O., P.W., J.W., M.W., M. i B.W., A.K., Ł.K., J.J., J.W., M.M., A.A., A.M.D., B.G., J.W., J.W., M. i M. G., A.D., R. i J. P., G. i D.K., H.C., C.C, M.C., M.L., Stowarzyszenie na Rzecz Zrównoważonego Rozwoju Południowych Dzielnic Katowic, H.K., Z.K., T.P., P.J. P.J., E. i P.S., J.S., E.W., M.P., M.M., K.M., L.H.-Ż., J.Ż., D.K.-Z., J.M., A. i M. O., H. S., J.S., dotyczącej:

- 1) rozszerzenia granic przedmiotowego planu zagospodarowania przestrzennego, na cały obszar obejmujący dzielnice, przez które przebiega planowana droga,
- 2) przyjętej koncepcji procedury planistycznej (opracowania planu w częściach), uchwalenia wybiórczego planu zagospodarowania przestrzennego tylko dla samej drogi bez sporządzenia planu całościowego dla obszaru objętego oddziaływaniem drogi:
  - prowadzi do pozbawienia mieszkańców dzielnic, przez która ma przebiegać planowana droga, ochrony przed inwestycjami, które mogą negatywnie oddziaływać na nieruchomości przez nich zamieszkałe lub stanowiące ich własność,
  - otwarcia możliwości realizowania inwestycji, która nie będą zgodne z założeniami Studium. O ile bowiem Rada Miasta jest związana ustaleniami tegoż Studium przy sporządzaniu miejscowego planu zagospodarowania przestrzennego, o tyle jego ustalenia nie mogą stanowić przeszkody do wydania decyzji o warunkach zabudowy i zagospodarowania przestrzennego, która jest konieczna w przypadku braku planu miejscowego, co otwiera potencjalnym inwestorom możliwość lokowania na terenach sąsiednich różnego rodzaju inwestycji, które nie były uwzględniane przez osoby, które wcześniej nabyły lub wybudowały domy w okolicy,
  - naruszenia interesu oraz naruszenia zasad wzbudzania zaufania do organów państwa,
- 3) przyjęcia koncepcji sporządzenia w/w projektu uchwalenia planu zagospodarowania przestrzennego tylko i wyłącznie dla jednej drogi przebiegającej przez tereny nieobjęte miejscowym planem zagospodarowania przestrzennego stanowi wyraz nieprawidłowej polityki przestrzennej miasta Katowice naruszającej zasady określone w ustawie o planowaniu i zagospodarowaniu przestrzennym,
- 4) procedury sporządzania oraz projektowania niniejszego planu naruszającej fundamentalną zasadę udziału społeczeństwa w pracach nad miejscowym planem zagospodarowania przestrzennego, wyrażoną w art. 1 i 2 punkt 11 ustawy o planowaniu i zagospodarowaniu przestrzennym. Przyjęcie w 2011 roku uchwały Nr X/151/11 oraz jednoczesne przystąpienie do sporządzenia projektu tylko na planowaną drogę skutkuje ograniczeniem możliwości efektywnego udziału społeczeństwa w procedurze planistycznej. Zastosowana przez miasto Katowice procedura, a więc najpierw uchwała o przystąpieniu do sporządzania planu zagospodarowania przestrzennego obejmująca obszary całych dzielnic, przez które ma przebiegać droga, a następnie opracowanie projektu tylko i wyłącznie dla drogi prowadzi do istotnego naruszenia uprawnień mieszkańców tych dzielnic w zakresie możliwości składania uwag na etapie uchwały o przystąpieniu do sporządzenia planu zagospodarowania przestrzennego,
- 5) ponownego sporządzenia rzetelnej i kompletnej prognozy oddziaływania na środowisko, uwzględniającej rzeczywiste oddziaływanie planowanej drogi na środowisko,
- 6) dokonania szczegółowej analizy wzrostu emisji hałasu,
- 7) dokonania szczegółowej analizy wpływu planowanej inwestycji na dewastację walorów krajobrazowych południowych dzielnic Katowic.

**Nie uwzględnia się w całości uwagi z następującej przyczyny:**

Ad1) Rada Miasta Katowice stwierdziła zasadność przystąpienia do sporządzenia planu i podjęła uchwałę Nr X/151/11 z dnia 30 maja 2011 r. w sprawie przystąpienia do sporządzenia miejscowego planu zagospodarowania przestrzennego południowych dzielnic miasta Katowice, w obszarze fragmentów terenów górniczych Murcki I i Giszowiec I - KWK „Murcki – Staszic” (zgodnie z art. 14 ust. 1 i 2 ustawy dnia 27 marca 2003 r. o planowaniu i zagospodarowaniu przestrzennym Dz. U. z 2016 r., poz. 778).

Zgodnie z § 3 w/w Uchwały opracowanie i uchwalenie miejscowego planu może następować odrębnie dla poszczególnych fragmentów tego obszaru.

W związku z powyższym przyjęto, że w ramach pierwszego etapu zostaną opracowane i uchwalone plany miejscowe, których celem będzie zabezpieczenie podstawowych elementów projektowanego układu komunikacyjnego w obszarze dzielnic południowych, w tym plan dla części obejmującej przebieg drogi od rejonu ul. Kościuszki do ul. Armii Krajowej.

Opracowanie planu odrębnie dla poszczególnych fragmentów obszaru obejmującego ok. 2758ha, nie narusza przepisów ustawy o planowaniu i zagospodarowaniu przestrzennym. Zgodnie z art. 15 ust.2 pkt 1 w planie miejscowym określa się obowiązkowo przeznaczenie terenów oraz linie rozgraniczające tereny o różnym przeznaczeniu lub różnych zasadach zagospodarowania.

Zgodnie z deklaracją Prezydenta Miasta zawartą w piśmie z sierpnia 2014 r. realizacja drogi ma nastąpić dopiero po opracowaniu kompleksowych planów dla poszczególnych dzielnic.

Ad2) Uwaga dotycząca przewidywanych skutków wybudowania drogi dla terenów sąsiednich, położonych poza obszarem objętym granicami projektu miejscowego planu zagospodarowania przestrzennego południowych dzielnic miasta Katowice, w obszarze fragmentów terenów górniczych Murcki I i Giszowiec I - KWK „Murcki – Staszic” – część obejmująca przebieg drogi od rejonu ul. Kościuszki do ul. Armii Krajowej, nie może zostać uwzględniona, ponieważ nie dotyczy zakresu ustaleń projektu planu określonego w art.15 ust.1 ustawy z dnia 27 marca 2003 roku o planowaniu i zagospodarowaniu przestrzennym, w granicach planu będącego przedmiotem wyłożenia.

Projekt planu został sporządzony zgodnie z Rozporządzeniem Ministra Infrastruktury w sprawie wymaganego zakresu projektu miejscowego planu zagospodarowania przestrzennego z dnia 26 sierpnia 2003 r. (Dz. U. 2003.164.1587), który nie przewiduje zamieszczania w nim innych ustaleń, w tym np. przewidywanych skutków ekonomicznych. Wymagane rozstrzygnięcie o sposobie realizacji, zapisanych w planie, inwestycji z zakresu infrastruktury technicznej, które należą do zadań własnych gminy, oraz zasadach ich finansowania, zgodnie z przepisami o finansach publicznych stanowi załącznik nr 3 do uchwały w sprawie w/w planu miejscowego.

Natomiast, Prezydent sporządzając projekt planu zobowiązany jest zgodnie z art. 17 pkt. 5 ustawy z dnia 27 marca 2003 roku o planowaniu i zagospodarowaniu przestrzennym, do sporządzenia prognozy skutków finansowych uchwalenia planu miejscowego, z uwzględnieniem art. 36.

Taka prognoza została na potrzeby w/w projektu planu opracowana, zgodnie z zakresem określonym w §11 Rozporządzenia Ministra Infrastruktury z dnia 26 sierpnia 2003 r. w sprawie wymaganego zakresu projektu miejscowego planu zagospodarowania przestrzennego i obejmuje prognozę wpływu ustaleń miejscowego planu zagospodarowania przestrzennego na wydatki, na które składają się:

- wydatki związane z realizacją inwestycji z zakresu infrastruktury technicznej, które należą do zadań własnych gminy (w tym inwestycji z zakresu komunikacji),
- wykupy nieruchomości związane z realizacją inwestycji, które należą do zadań własnych gminy,
- odszkodowania wynikające z potencjalnych roszczeń na podstawie z art. 36 ust. 1 – 3, ustawy o planowaniu i zagospodarowaniu przestrzennym,
- inne.

Zgodnie z obowiązującym prawem postępowanie administracyjne w sprawie ustalenia warunków zabudowy na terenach, na których brak jest planu można zawiesić na czas nie dłuższy niż 9 miesięcy od dnia złożenia wniosku o ustalenie warunków zabudowy.

Uzyskanie decyzji o warunkach zabudowy stanowi wstępną fazę procesu inwestycyjnego i nie uprawnia do realizacji inwestycji, gdyż takie uprawnienie wynika dopiero z ostatecznej decyzji o pozwoleniu na budowę. Decyzja o warunkach zabudowy nie kształtuje też sposobu wykonywania prawa własności.

Z przepisu z art.65 ust. 1 ustawy z dnia 27 marca 2003r. o planowaniu i zagospodarowaniu przestrzennym wynika, że organ, który wydał decyzję o warunkach zabudowy i zagospodarowania terenu stwierdza jej wygaśnięcie, jeżeli dla tego terenu uchwalono plan miejscowy, którego ustalenia są inne niż w wydanej decyzji.

W przypadku uzyskania przez wnoszącego uwagę ostatecznej decyzji o pozwoleniu na budowę przed wejściem w życie niniejszego planu miejscowego – składający uwagę nabędzie praw na podstawie art.36.

Z powyższego wynika, że ustawodawca dopuszcza sytuację, w której postanowienia planu miejscowego dokonują innych ustaleń niż te, które wynikają z wydanych przed jego uchwaleniem decyzji o warunkach zabudowy.

Ad3) Prezydent sporządza projekt planu miejscowego zawierający część tekstową i graficzną w oparciu o art. 15 ustawy z dnia 27 marca 2003 r. o planowaniu i zagospodarowaniu przestrzennym oraz zgodnie z zapisami studium oraz z przepisami odrębnymi odnoszącymi się do obszaru objętego planem wraz z uzasadnieniem, a w oparciu o art. 20 ust. 1 w/w ustawy, projekt miejscowego planu zagospodarowania przestrzennego uchwała rada gminy, po stwierdzeniu, że nie narusza on ustaleń studium. Wyłożony do publicznego wglądu projekt planu w zakresie trasy jaką poprowadzona będzie droga w rejonie nieruchomości składających uwagę, jest zgodny z przebiegiem drogi przyjętej w ustaleniach Studium uwarunkowań i kierunków zagospodarowania przestrzennego miasta Katowice – Edycja II (uchwała Nr XXI/483/12 Rady Miasta Katowice z dnia 25 kwietnia 2012r.).

Przedmiotem wyłożenia do publicznego wglądu był projekt miejscowego planu dzielnic południowych - obejmujący przebieg drogi od drogi od rejonu ul. Kościuszki do ul. Armii Krajowej, stanowiący część obszaru objętego przystąpieniem do sporządzenia miejscowego planu zagospodarowania przestrzennego południowych dzielnic miasta Katowice w obszarze fragmentów terenów górniczych Murcki I i Giszowiec I - KWK „Murcki – Staszic” (uchwała Nr X/151/11 Rady Miasta Katowice z dnia 30 maja 2011 r.). Zgodnie z § 3 w/w uchwały (opracowanie i uchwalenie miejscowego planu planowane jest odrębnie dla poszczególnych fragmentów tego obszaru).

Celem sporządzanego, w części przebiegu drogi od rejonu ul. Kościuszki do ul. Armii Krajowej, miejscowego planu zagospodarowania przestrzennego, jest umożliwienie realizacji inwestycji celu publicznego związanej z poprawą standardów życia mieszkańców w zakresie obsługi komunikacyjnej w obszarze dynamicznie rozwijającej się zabudowy mieszkaniowej, wynikającej przede wszystkim z ilości terenów wyznaczonych pod zabudowę w „Studium...” – II edycja. We wnioskach składanych do planu podkreślany był zanikający charakter rolniczy dzielnic południowych i oczekiwanie przekształceń w kierunku budownictwa mieszkaniowego.

Inwestycje realizowane w trybie indywidualnych decyzji administracyjnych prowadzą do rosnącego chaosu przestrzennego. Ulica w klasie technicznej drogi lokalnej ma stanowić element rozwoju podstawowego układu drogowo-ulicznego, niezbędny dla zapewnienia właściwego poziomu obsługi ruchu wewnętrznego, dla odciążenia istniejących dróg, rozbudowy powiązań pomiędzy dzielnicami z układem komunikacyjnym Miasta.

Wraz z rozwojem zabudowy, zwiększające się stale potoki ruchu, na ulicach o parametrach technicznych nie przystających do tego obciążenia, w istniejącym układzie drogowym dzielnic południowych, którego szkieletem są kręte, ciasno obudowane dawne drogi wiejskie np. ul. Pstrągowa, Kamieńska, Grota Roweckiego, Uniczowska, Sandacza, wpływają negatywnie na jakość życia mieszkańców i warunki bezpieczeństwa publicznego.

Rosnący ruch budowlany doprowadził do sytuacji, że wytrasowanie tej drogi jest jedną z ostatnich możliwości jej poprowadzenia bez znaczących wyburzeń, w tym nowych budynków wzniesionych w ostatnich latach.

Miejscowy plan zagospodarowania przestrzennego pozwoli zabezpieczyć rezerwę terenu niezbędną dla realizacji planowanej drogi lokalnej, wyznaczonej w studium oraz uwzględniając wymagania ładu przestrzennego, o których mowa w art. 1 ust. 4 pkt. 1 - 3 ustawy o planowaniu i zagospodarowaniu przestrzennym, racjonalizuje przewozy w sposób umożliwiający mieszkańcom maksymalne wykorzystanie publicznego transportu zbiorowego jako podstawowego środka transportu oraz ułatwi przemieszczanie się pieszych i rowerzystów.

W dzielnicach południowych został wyłożony do publicznego wglądu w 2014 r. projekt planu drogi od rejonu ul. Sandacza do ul. Niezapominajek, łączącej się z przebiegiem drogi od ul. Kościuszki z ul. Armii Krajowej w rejonie skrzyżowania oznaczonego symbolem 3KDs. Do tego projektu zostało złożonych szereg uwag, dotyczących charakteru i przebiegu planowanej drogi, przyjęte w pierwotnym projekcie tego planu przeznaczenie terenu pod drogę publiczną klasa zbiorczej KDZ oraz jej zasięg zostały poddane szeregu konsultacjom Prezydenta Miasta Katowice z Przedstawicielami Stowarzyszenia na rzecz Rozwoju Zrównoważonego Południowych Dzielnic Katowic, z mieszkańcami Podlesia i Zarzecza. Ponadto udzielono wyjaśnień na posiedzeniu Komisji Rozwoju Miasta Rady Miasta Katowice w dniu 1 kwietnia 2014 r., z udziałem mieszkańców.

Rada Jednostki Pomocniczej nr 20 Zarzecze, podjęła uchwałę nr 53 z dnia 9 czerwca 2015 r. w sprawie planowanych dróg. W toku konsultacji wskazano także na pilną potrzebę uchwalenia planów miejscowych dla części obejmującej przebieg drogi od rejonu ul. Sandacza do ul. Rolniczej oraz części obejmującej przebieg drogi od rejonu ul. Kościuszki do ul. Armii Krajowej zabezpieczającego ślad dróg przed postępującą ich zabudową.

Prezydent miasta Katowice w piśmie z dnia 13 Sierpnia 2015 r. do Stowarzyszenia na rzecz Rozwoju Zrównoważonego Południowych Dzielnic Katowic zadeklarował także, że realizacja budowy dróg lokalnych w południowych dzielnicach nastąpi dopiero po uchwaleniu w/w planu zagospodarowania przestrzennego.

W wyniku osiągniętego kompromisu w projekcie planu zagospodarowania przestrzennego południowych dzielnic miasta Katowice, w obszarze fragmentów terenów górniczych Murcki I i Giszowiec I - KWK „Murcki – Staszic” – część obejmującej przebieg drogi od rejonu ul. Kościuszki do ul. Armii Krajowej wyłożonego do publicznego wglądu, ustalono drogę publiczną klasy „lokalna” KDL.

Została natomiast utrzymana minimalna szerokość drogi w liniach rozgraniczających 20m z poszerzeniami w rejonie skrzyżowań, zgodnie z rysunkiem planu, a ustalenia projektu planu uzupełniono o zasady zagospodarowania terenu drogi obejmujące (zgodnie z §13 ust.1 pkt 5 lit. a) nakaz lokalizacji:

- drogi w przekroju jednojezdniowym,
- dwóch pasów ruchu o szerokości 3,0 m każdy,
- obustronnego chodnika o minimalnej szerokości 1,5 m oddzielonego od jezdni pasem zieleni przydrożnej o minimalnej szerokości 1,0 m,
- dwóch pasów zieleni przydrożnych o minimalnej szerokości 2,5 m,
- dwóch ścieżek/ dróg rowerowych o minimalnej szerokości 2,0 m.

Kształtowanie i prowadzenie polityki przestrzennej na terenie gminy, w tym uchwalanie planów zagospodarowania przestrzennego, następuje w ramach władztwa planistycznego – zadań własnych gminy, wynikających z art. 3 ust.1 i art. 4 ust.1 ustawy o planowaniu i zagospodarowaniu przestrzennym. Treść planów miejscowych może prowadzić także do ograniczenia sposobu wykonywania prawa własności (art.6 ust.1 i art.36 w/w ustawy).

Projekt planu został opracowany zgodnie z zakresem wynikającym z art. 15 ustawy z dnia 27 marca 2003 r. o planowaniu i zagospodarowaniu przestrzennym, zgodnie z zapisami studium oraz z przepisami odrębnymi odnoszącymi się do obszaru objętego planem wraz z uzasadnieniem, a w oparciu o art. 20 ust. 1 w/w ustawy, projekt miejscowego planu zagospodarowania przestrzennego uchwała rada gminy, po stwierdzeniu, że nie narusza on ustaleń studium. Projekt planu uzyskał wszystkie wymagane prawem opinie i zgodnienia.

Ad4) Procedura formalno – prawna sporządzania planu zagospodarowania przestrzennego przeprowadzana jest zgodnie z obowiązującą ustawą z dnia 27 marca 2003r. o planowaniu i zagospodarowaniu przestrzennym (Dz. U. z 2016 r., poz. 778) oraz ustawą z dnia 3 października 2008 r. o udostępnianiu informacji o środowisku i jego ochronie, udziale społeczeństwa w ochronie środowiska oraz o ocenach oddziaływania na środowisko” (Dz.U. 2016.353).

Prezydent Miasta, jako organ sporządzający w/w projekt miejscowego planu zagospodarowania przestrzennego, zgodnie z przepisami ustawy o planowaniu i zagospodarowaniu przestrzennym zobowiązany jest do prowadzenia procedury formalno – prawnej w trybie art. 17 ustawy o planowaniu i zagospodarowaniu przestrzennym, czyli do wykonywania elementów tej procedury w ustalonej kolejności. Oznacza to, że ustawodawca jednoznacznie określił w ustawie, kiedy społeczność lokalna – mieszkańcy włączają się w sporządzenie projektu planu. Następuje to wprawdzie na wstępie prac planistycznych, poprzedzającym opracowanie projektu planu – kiedy Prezydent ma obowiązek zebrania i rozpoznania złożonych wniosków i po raz drugi – dopiero po opracowaniu projektu, uzgodnieniu go i zaopiniowaniu przez właściwe organy.

Zgodnie z obowiązującym trybem formalno-prawnym wynikającym z art. 17 pkt 1 Prezydent Miasta Katowice ogłosił o przystąpieniu do sporządzenia planu. Ogłoszenie zamieszczono:

- w prasie lokalnej - Dzienniku Zachodnim w dniu 22 sierpnia 2011 r., z wyznaczonym terminem składania wniosków do 30.09.2011 r.,

- na stronie internetowej miasta Katowice [www.Katowice.eu](http://www.Katowice.eu) w Biuletynie Informacji Publicznej (BIP) w zakładce Planowanie Przestrzenne – Ogłoszenia Planowania Przestrzennego. Ponadto informacja o przystąpieniu do sporządzania planu umieszczana jest na dostępnej na stronie miasta Mapie Katowic – Internetowe mapy Systemu Informacji Przestrzennej Katowic - w zakładce mpzp,
- na tablicach ogłoszeń w Urzędzie Miasta.

Po opracowaniu projektu planu oraz uzgodnieniu go i zaopiniowaniu przez właściwe organy zgodnie z art. 17 pkt 11 Prezydent Miasta Katowice ogłosił o wyłożeniu projektu planu do publicznego wglądu. Ogłoszenie zamieszczono:

- w prasie lokalnej - Dzienniku Zachodnim w dniu 3 listopada 2015 r., z wyznaczonym terminem składnia uwag do 30.12.2015 r.,
- na stronie internetowej miasta Katowice [www.Katowice.eu](http://www.Katowice.eu) w Biuletynie Informacji Publicznej (BIP) w zakładce Planowanie Przestrzenne – Ogłoszenia Planowania Przestrzennego,
- na tablicach ogłoszeń w Urzędzie Miasta.

W dniu 23 listopada 2015 r. w Wydziale Planowania Przestrzennego Urzędu Miasta Katowice, ul. Młyńska 4, III piętro, w sali 315 o godz. 15.00 zorganizowana dyskusję publiczną nad rozwiązaniami przyjętymi w planie.

W dzielnicach południowych został wyłożony do publicznego wglądu w 2014 r. projekt planu drogi od rejonu ul. Sandacza do ul. Niezapominajek, łączącej się z przebiegiem drogi od ul. Kościuszki z ul. Armii Krajowej w rejonie skrzyżowania oznaczonego symbolem 3KDs. Do tego projektu zostało złożonych szereg uwag, dotyczących charakteru i przebiegu planowanej drogi, przyjęte w pierwotnym projekcie planu przeznaczenie terenu pod drogę publiczną klasa zbiorczej KDZ oraz jej zasięg zostały poddane szeregu konsultacjom Prezydenta Miasta Katowice z Przedstawicielami Stowarzyszenia na rzecz Rozwoju Zrównoważonego Południowych Dzielnic Katowic, z mieszkańcami Podlesia i Zarzeczca. Ponadto udzielono wyjaśnień na posiedzeniu Komisji Rozwoju Miasta Rady Miasta Katowice w dniu 1 kwietnia 2014 r., na spotkaniu mieszkańców z przedstawicielami Rady Jednostki Pomocniczej nr 20 Zarzeczce, gdzie podjęto uchwałę nr 53 z dnia 9 czerwca 2015 r. w sprawie planowanych dróg. Wskazano także na pilną potrzebę uchwalenia planów miejscowych dla części obejmującej przebieg drogi od rejonu ul. Sandacza do ul. Rolniczej oraz części obejmującej przebieg drogi od rejonu ul. Kościuszki do ul. Armii Krajowej zabezpieczającego ślad dróg przed postępującą ich zabudową.

Ad5) Projekt planu wraz z prognozą uzyskał wymagane przepisami uzgodnienia i opinie, w tym w zakresie ochrony środowiska.

Wymagania dotyczące zakresu merytorycznego prognozy zostały określone w art. 51 ust. 2 ustawy o udostępnianiu informacji o środowisku i jego ochronie, udziale społeczeństwa w ochronie środowiska oraz o ocenach oddziaływania na środowisko (Dz.U.2016.353) oraz w piśmie Regionalnego Dyrektora Ochrony Środowiska w Katowicach z dnia 30 sierpnia 2011 r. (znak pisma: WOOS.411.107.2011.RK1) oraz w opinii sanitarnej Państwowego Powiatowego Inspektora Sanitarnego w Katowicach z dnia 31 sierpnia 2011r. (znak pisma: NS/NZ/522/24/11).

Projekt planu wraz z prognozą oddziaływania na środowisko został pozytywnie zaopiniowany przez: Regionalnego Dyrektora Ochrony Środowiska w Katowicach (pismo nr WOOS.410.468.2015.RK1 z dnia 19.10.2015r.), Państwowego Wojewódzkiego Inspektora Sanitarnego w Katowicach (pismo nr NS-NZ.743.196.2015 z dnia 26.10.2015 r. oraz przez Państwowego Powiatowego Inspektora Sanitarnego w Katowicach (pismo NS/NZ/522/31/15 z dnia 29.10.2015 r.).

Ad6) Prognoza oddziaływania na środowisko formułuje w sposób ogólny potencjalne zagrożenia od prognozowanego ruchu pojazdów. W odniesieniu do hałasu drogowego przedstawia prawdopodobny w pewnych warunkach zasięg jego oddziaływania, na podstawie analiz oddziaływania akustycznego podobnych dróg (np. ul. Armii Krajowej).



Szczegółowe rozwiązania, w tym w zakresie ochrony środowiska przyrodniczego przed oddziaływaniem hałasu nie są rozstrzygane w planie miejscowym. Dla inwestycji, która może oddziaływać na środowisko, przeprowadza się procedurę oceny oddziaływania na środowisko, w trybie ustawy o udostępnianiu informacji o środowisku i jego ochronie, udziale społeczeństwa w ochronie środowiska oraz o ocenach oddziaływania na środowisko. Analizy, w ramach powyższej procedury, stanowiąc będą podstawę do podjęcia decyzji o dopuszczalności realizacji, a w szczególności zakresie danej inwestycji. Podczas przywołanej procedury dla zidentyfikowanych negatywnych oddziaływań możliwe będzie ich zminimalizowanie poprzez odpowiednie przeprowadzenie inwestycji oraz uwzględnianie na etapie prowadzenia inwestycji dobrych praktyk z zakresu ochrony środowiska.

Ad7) Projekt planu został opracowany zgodnie z zakresem wynikającym z art. 15 ustawy z dnia 27 marca 2003 r. o planowaniu i zagospodarowaniu przestrzennym, zgodnie z zapisami studium oraz z przepisami odrębnymi odnoszącymi się do obszaru objętego planem wraz z uzasadnieniem.

W obszarze objętym planem drogi dominuje krajobraz rolniczy z ekstensywną zabudową mieszkaniową o umiarkowanych wartościach estetycznych. Nie występują w nim żadne formy krajobrazu objęte ochroną. Istotnymi elementami krajobrazu zapewniającymi przestrzenną i funkcjonalną ciągłość z terenami przyległymi są przecinające obszar opracowania doliny oraz rowy. Należą do nich m.in. rzeka Mlecznej i potok Bagnik, dla których w projekcie planu ustalono nakaz wprowadzenia rozwiązań konstrukcyjnych budowli inżynierskich typu mosty, przepusty uwzględniających możliwość swobodnej i bezpiecznej migracji zwierząt, w tym w miejscach krzyżowania się dróg z ciekami.

Ze względu na rozległość urbanizującego się obszaru, wprowadzenie nowego elementu zagospodarowania jakim jest proponowany przebieg drogi, jest tym elementem, które pozwoli na ukierunkowanie i harmonizowanie zmian, odciążenie istniejącego układu drogowego, a w aspekcie krajobrazowym stanowić będzie naturalną kontynuację i konsekwencję potrzeby rozwoju przestrzennego i funkcjonalnego miasta.

### 3. **Nie uwzględnić w całości** uwagi nr 3, wniesionej przez Z.A., dotyczącej:

- 1) treści jak w uwadze nr 2,
- 2) przypadku realizacji inwestycji drogowej planowany jest montaż ekranów akustycznych.

#### **Nie uwzględnia się w całości uwagi z następującej przyczyny:**

Ad1) Uzasadnienie treści uwagi jak w uwadze nr 2.

Ad2) Wprowadzenie ustaleń dotyczących montażu ekranów akustycznych wykracza poza zakres obowiązkowych ustaleń określony w art. 15 ust.2 ustawy z dnia 27 marca 2003 r. o planowaniu i zagospodarowaniu przestrzennym (Dz. U. z 2016 r., poz. 778) oraz w Rozporządzeniu Ministra Infrastruktury w sprawie wymaganego zakresu projektu miejscowego planu zagospodarowania przestrzennego z dnia 26 sierpnia 2003r. (Dz. U. 2003.164.1587).

Dla inwestycji, która może oddziaływać na środowisko, przeprowadza się procedurę oceny oddziaływania na środowisko, w trybie ustawy o udostępnianiu informacji o środowisku i jego ochronie, udziale społeczeństwa w ochronie środowiska oraz o ocenach oddziaływania na środowisko. Analizy, w ramach powyższej procedury, stanowiąc będą podstawę do podjęcia decyzji o dopuszczalności realizacji, a w szczególności zakresie danej inwestycji. Podczas przywołanej procedury dla zidentyfikowanych negatywnych oddziaływań (np. hałasu) możliwe będzie ich zminimalizowanie poprzez odpowiednie przeprowadzenie inwestycji oraz uwzględnianie na etapie prowadzenia inwestycji dobrych praktyk z zakresu ochrony środowiska.

### 4. **Nie uwzględnić w całości** uwagi nr 4, wniesionej przez A. M., dotyczącej:

- 1) treści jak w uwadze nr 2,
- 2) projektu drogi umożliwiający mieszkańcom Podlesia i Zarzecza szybki dojazd do centrum Katowic lub DK86.

#### **Nie uwzględnia się w całości uwagi z następującej przyczyny:**

Ad1) Uzasadnienie treści uwagi jak w uwadze nr 2.

Ad2) Treść uwagi nie dotyczy projektu planu wyłożonego do publicznego wglądu oraz zakresu obowiązkowych ustaleń określonych w art. 15 ust.2 ustawy z dnia 27 marca 2003 r. o planowaniu i zagospodarowaniu przestrzennym (Dz. U. z 2016 r., poz. 778) oraz w Rozporządzeniu Ministra Infrastruktury w sprawie wymaganego zakresu projektu miejscowego planu zagospodarowania przestrzennego z dnia 26 sierpnia 2003r. (Dz. U. 2003.164.1587).

5. **Nie uwzględnić w całości** uwagi nr 5, wniesionej przez T. M., dotyczącej:

- 1) treści jak w uwadze nr 2,
- 2) sprzeciwu jakiegokolwiek inwestycji drogowej oraz (lokalizacji) dużych sklepów.

**Nie uwzględnia się w całości uwagi z następującej przyczyny:**

Ad1) Uzasadnienie treści uwagi jak w uwadze nr 2.

Ad2) Rada Miasta Katowice stwierdziła zasadność przystąpienia do sporządzenia planu i podjęła uchwałę Nr X/151/11 z dnia 30 maja 2011 r. w sprawie przystąpienia do sporządzenia miejscowego planu zagospodarowania przestrzennego południowych dzielnic miasta Katowice, w obszarze fragmentów terenów górniczych Murcki I i Giszowiec I - KWK „Murcki – Staszic” (zgodnie z art. 14 ust. 1 i 2 ustawy dnia 27 marca 2003 r. o planowaniu i zagospodarowaniu przestrzennym Dz. U. z 2016 r., poz. 778).

Zgodnie z § 3 w/w Uchwały opracowanie i uchwalenie miejscowego planu może następować odrębnie dla poszczególnych fragmentów tego obszaru.

W związku z powyższym przyjęto, że w ramach pierwszego etapu zostaną opracowane i uchwalone plany miejscowe, których celem będzie zabezpieczenie podstawowych elementów projektowanego układu komunikacyjnego w obszarze dzielnic południowych, w tym plan dla części obejmującej przebieg drogi od rejonu ul. Kościuszki do ul. Armii Krajowej.

Zgodnie z art. 15 ust.2 pkt 1 w planie miejscowym określa się obowiązkowo przeznaczenie terenów oraz linie rozgraniczające tereny o różnym przeznaczeniu lub różnych zasadach zagospodarowania.

Prezydent sporządza projekt planu miejscowego zawierający część tekstową i graficzną, w oparciu o art. 15 ustawy z dnia 27 marca 2003 r. o planowaniu i zagospodarowaniu przestrzennym zgodnie z zapisami studium oraz z przepisami odrębnymi odnoszącymi się do obszaru objętego planem wraz z uzasadnieniem, a w oparciu o art. 20 ust. 1 w/w ustawy, projekt miejscowego planu zagospodarowania przestrzennego uchwała rada gminy, po stwierdzeniu, że nie narusza on ustaleń studium, wyłożony do publicznego wglądu projekt planu w zakresie trasy jaką poprowadzona będzie droga, jest zgodny z przebiegiem drogi przyjętej w ustaleniach Studium uwarunkowań i kierunków zagospodarowania przestrzennego miasta Katowice – Edycja II (uchwała Nr XXI/483/12 Rady Miasta Katowice z dnia 25 kwietnia 2012r.). Wprowadzenie znaczących korekt do jej przebiegu wymagałoby przeprowadzenia zmiany Studium w tym zakresie.

Celem sporządzanego, w części przebiegu drogi od rejonu ul. Kościuszki do ul. Armii Krajowej, miejscowego planu zagospodarowania przestrzennego, jest umożliwienie realizacji inwestycji celu publicznego związanej z poprawą standardów życia mieszkańców w zakresie obsługi komunikacyjnej w obszarze dynamicznie rozwijającej się zabudowy mieszkaniowej, wynikającej przede wszystkim z ilości terenów wyznaczonych pod zabudowę w „Studium...” – II edycja. We wnioskach składanych do planu podkreślany był zanikający charakter rolniczy dzielnic południowych i oczekiwanie przekształceń w kierunku budownictwa mieszkaniowego.

Inwestycje realizowane w trybie indywidualnych decyzji administracyjnych prowadzą do rosnącego chaosu przestrzennego. Ulica w klasie technicznej drogi lokalnej ma stanowić element rozwoju podstawowego układu drogowo-ulicznego, niezbędny dla zapewnienia właściwego poziomu obsługi ruchu wewnętrznego, dla odciążenia istniejących dróg, rozbudowy powiązań pomiędzy dzielnicami z układem komunikacyjnym Miasta.

Wraz z rozwojem zabudowy, zwiększające się stale potoki ruchu, na ulicach o parametrach technicznych nie przystających do tego obciążenia, w istniejącym układzie drogowym dzielnic południowych, którego szkieletem są kręte, ciasno obudowane dawne drogi wiejskie np. ul. Pstrągowa, Kamińska, Sandacza, Grota Roweckiego, Uniczowska, wpływają negatywnie na jakość życia mieszkańców i warunki bezpieczeństwa publicznego.

Rosnący ruch budowlany doprowadził do sytuacji, że wytrasowanie tej drogi jest jedną z ostatnich możliwości jej poprowadzenia bez znaczących wyburzeń, w tym nowych budynków wzniesionych w ostatnich latach.

Miejscowy plan zagospodarowania przestrzennego pozwoli zabezpieczyć rezerwę terenu niezbędną dla realizacji planowanej drogi lokalnej, wyznaczonej w studium oraz uwzględniając wymagania ładu przestrzennego, o których mowa w art. 1 ust. 4 pkt. 1 - 3 ustawy o planowaniu i zagospodarowaniu przestrzennym, zrationalizuje przewozy w sposób umożliwiający mieszkańcom maksymalne wykorzystanie publicznego transportu zbiorowego jako podstawowego środka transportu oraz ułatwi przemieszczanie się pieszych i rowerzystów.

W dzielnicach południowych został do publicznego wglądu w 2014 r. projekt planu drogi od rejonu ul. Sandacza do ul. Niezapominajek, łączącej się z przebiegiem drogi od ul. Kościuszki z ul. Armii Krajowej w rejonie skrzyżowania oznaczonego symbolem 3KDs. Do tego projektu zostało złożonych szereg uwag, dotyczących charakteru i przebiegu planowanej drogi, przyjęte w pierwotnym projekcie tego planu przeznaczenie terenu pod drogę publiczną klasa zbiorczej KDZ oraz jej zasięg zostały poddane szeregu konsultacjom Prezydenta Miasta Katowice z Przedstawicielami Stowarzyszenia na rzecz Rozwoju Zrównoważonego Południowych Dzielnic Katowic, z mieszkańcami Podlesia i Zarzecza. Ponadto udzielono wyjaśnień na posiedzeniu Komisji Rozwoju Miasta Rady Miasta Katowice w dniu 1 kwietnia 2014 r., z udziałem mieszkańców.

Prezydent miasta Katowice w piśmie z dnia 13 sierpnia 2014 r. do Stowarzyszenia na rzecz Rozwoju Zrównoważonego Południowych Dzielnic Katowic zadeklarował, że realizacja budowy dróg lokalnych w południowych dzielnicach nastąpi dopiero po opracowaniu kompleksowych planów zagospodarowania przestrzennego dla poszczególnych dzielnic.

Rada Jednostki Pomocniczej nr 20 Zarzecze, podjęła uchwałę Nr 53 z dnia 9 czerwca 2015 r. w sprawie planowanych dróg. W toku konsultacji wskazano także na pilną potrzebę uchwalenia planów miejscowych dla części obejmującej przebieg drogi od rejonu ul. Kościuszki do ul. Armii Krajowej oraz części obejmującej przebieg drogi od rejonu ul. ul. Sandacza do ul. Rolniczej, zabezpieczającego ślad dróg przed postępującą ich zabudową.

W wyniku osiągniętego kompromisu w projekcie planu zagospodarowania przestrzennego południowych dzielnic miasta Katowice, w obszarze fragmentów terenów górniczych Murcki I i Giszowiec I - KWK „Murcki – Staszic” – część obejmującej przebieg drogi od rejonu ul. Kościuszki do ul. Armii Krajowej wyłożonego do publicznego wglądu, ustalono drogę publiczną klasy „lokalna” KDL.

Została ustalona minimalna szerokość drogi w liniach rozgraniczających 20m z poszerzeniami w rejonie skrzyżowań, zgodnie z rysunkiem planu, a ustalenia projektu planu uzupełniono o zasady zagospodarowania terenu drogi obejmujące (zgodnie z §13 ust.1 pkt 5 lit. a) nakaz lokalizacji:

- drogi w przekroju jednojezdniowym,
- dwóch pasów ruchu o szerokości 3,0 m każdy,
- obustronnego chodnika o minimalnej szerokości 1,5 m oddzielonego od jezdni pasem zieleni przydrożnej o minimalnej szerokości 1,0 m,
- dwóch pasów zieleni przydrożnych o minimalnej szerokości 2,5 m,
- dwóch ścieżek/ dróg rowerowych o minimalnej szerokości 2,0 m.

Treść uwagi w zakresie lokalizacji dużych sklepów nie dotyczy projektu planu dla drogi wyłożonego do publicznego wglądu oraz zakresu obowiązkowych ustaleń określonych w art. 15 ust.2 ustawy z dnia 27 marca 2003 r. o planowaniu i zagospodarowaniu przestrzennym (Dz. U. z 2016 r., poz. 778) i w Rozporządzeniu Ministra Infrastruktury w sprawie wymaganego zakresu projektu miejscowego planu zagospodarowania przestrzennego z dnia 26 sierpnia 2003r. (Dz. U. 2003.164.1587).

**6. Nie uwzględnić w całości uwagi nr 6, wniesionej przez I.P. i P.P., dotyczącej:**

- 1) treści jak w uwadze nr 2,
- 2) nie ingerowania w zielone serce Katowic. Nasza dzielnica jest azylem dla wielu gatunków zwierząt, które nadają charakter temu miejscu tj. ekologiczny, niepowtarzalny dla ludzi.

**Nie uwzględnia się w całości uwagi z następującej przyczyny:**

Ad1) Uzasadnienie treści uwagi jak w uwadze nr 2.

Ad2) Prezydent sporządza projekt planu miejscowego zawierający część tekstową i graficzną w oparciu o art. 15 ustawy z dnia 27 marca 2003 r. o planowaniu i zagospodarowaniu przestrzennym oraz zgodnie z zapisami studium oraz z przepisami odrębnymi odnoszącymi się do obszaru objętego planem wraz z uzasadnieniem, a w oparciu o art. 20 ust. 1 w/w ustawy, projekt miejscowego planu zagospodarowania przestrzennego uchwała rada gminy, po stwierdzeniu, że nie narusza on ustaleń studium. Wyłożony do publicznego wglądu projekt planu w zakresie trasy jaką poprowadzona będzie droga w rejonie nieruchomości składających uwagę, jest zgodny z przebiegiem drogi przyjętej w ustaleniach Studium uwarunkowań i kierunków zagospodarowania przestrzennego miasta Katowice – Edycja II (uchwała Nr XXI/483/12 Rady Miasta Katowice z dnia 25 kwietnia 2012r.).

Celem sporządzonego, w części przebiegu drogi od rejonu ul. Sandacza do ul. Rolniczej, miejscowego planu zagospodarowania przestrzennego, jest umożliwienie realizacji inwestycji celu publicznego związanej z poprawą standardów życia mieszkańców w zakresie obsługi komunikacyjnej w obszarze dynamicznie rozwijającej się zabudowy mieszkaniowej, wynikającej przede wszystkim z ilości terenów wyznaczonych pod zabudowę w „Studium...” – II edycja. We wnioskach składanych do planu podkreślany był zanikający charakter rolniczy dzielnic południowych i oczekiwanie przekształceń w kierunku budownictwa mieszkaniowego.

Obszar objęty planem obejmuje w przeważającej części tereny biologicznie czynne w postaci użytków rolnych, nieużytków, niewielkich zadrzewień oraz terenów wilgotnych (o płytkim zaleganiu wód gruntowych) związanych z dolinami cieków wodnych. W związku z wieloletnią działalnością człowieka szata roślinna oraz siedliska przyrodnicze, które pierwotnie tutaj występowały zostały w pewnym stopniu przekształcone, co pociągało za sobą również zmiany w skądzie gatunkowym zwierząt. Kształtujące się tutaj obecnie uwarunkowania siedliskowe mają generalnie charakter wtórny i w znacznej mierze antropogeniczny.

Należy jednak podkreślić, iż obszar planu obejmuje stosunkowo niewielkie powierzchnie w dolinach cieków. Ponadto w planie wprowadzono nakaz wprowadzenia rozwiązań konstrukcyjnych budowli inżynierskich typu mosty, przepusty uwzględniających możliwość swobodnej i bezpiecznej migracji zwierząt, w tym w miejscach krzyżowania się dróg z ciekami.

Ze względu na rozległość urbanizującego się obszaru, wprowadzenie nowego elementu zagospodarowania jakim jest proponowany przebieg drogi, jest tym elementem, które pozwoli na ukierunkowanie i harmonizowanie zmian, odciążenie istniejącego układu drogowego, a w aspekcie krajobrazowym stanowić będzie naturalną kontynuację i konsekwencję potrzeby rozwoju przestrzennego i funkcjonalnego miasta.

**7. Nie uwzględnić w całości uwagi nr 7, wniesionej przez S.M., dotyczącej:**

- 1) treści jak w uwadze nr 2,
- 2) przedstawienia zasobów, gatunków, ilości zwierząt migrujących na tym terenie oraz roślin będących pod ochroną

**Nie uwzględnia się w całości uwagi z następującej przyczyny:**

Ad1) Uzasadnienie treści uwagi jak w uwadze nr 2.

Ad2) Projekt planu został opracowany zgodnie z zakresem wynikającym z art. 15 ustawy z dnia 27 marca 2003 r. o planowaniu i zagospodarowaniu przestrzennym, zgodnie z zapisami studium oraz z przepisami odrębnymi odnoszącymi się do obszaru objętego planem wraz z uzasadnieniem. Przedstawione w uwadze zagadnienia wykraczają poza ten zakres.

Na potrzeby projektu planu zostały sporządzone opracowania specjalistyczne pt. „Opracowanie ekofizjograficzne dla południowych dzielnic miasta Katowice” oraz „Opracowanie ekofizjograficzne podstawowe z elementami opracowania ekofizjograficznego problemowego (problematyka ochrony dolin rzecznych oraz ograniczeń dla zagospodarowania terenu wynikających z wpływu działalności górniczej) dla potrzeb opracowania projektów miejscowych planów zagospodarowania przestrzennego obszarów położonych w mieście Katowice”, Weronia sp. z o.o., 2014r., obejmujące elementy środowiska, w tym wymienione w uwadze zasoby flory i fauny.

Projekt planu wraz z prognozą oddziaływania na środowisko uzyskał wymagane przepisami uzgodnienia i opinie, w tym w zakresie ochrony środowiska.

Wymagania dotyczące zakresu merytorycznego prognozy oddziaływania na środowisko zostały określone w art. 51 ust. 2 ustawy o udostępnianiu informacji o środowisku i jego ochronie, udziale społeczeństwa w ochronie środowiska oraz o ocenach oddziaływania na środowisko (Dz.U.2016.353) oraz w piśmie Regionalnego Dyrektora Ochrony Środowiska w Katowicach z dnia 30 sierpnia 2011 r. (znak pisma: WOOŚ.411.107.2011.RK1) oraz w opinii sanitarnej Państwowego Powiatowego Inspektora Sanitarnego w Katowicach z dnia 31 sierpnia 2011r. (znak pisma: NS/NZ/522/24/11).

Projekt planu wraz z prognozą oddziaływania na środowisko został pozytywnie zaopiniowany przez: Regionalnego Dyrektora Ochrony Środowiska w Katowicach (pismo nr WOOŚ.410.468.2015.RK1 z dnia 19.10.2015r.), Państwowego Wojewódzkiego Inspektora Sanitarnego w Katowicach (pismo nr NS-NZ.743.196.2015 z dnia 26.10.2015 r. oraz przez Państwowego Powiatowego Inspektora Sanitarnego w Katowicach (pismo NS/NZ/522/31/15 z dnia 29.10.2015 r.).

**8. Nie uwzględnić w całości uwagi nr 8, wniesionej przez M.K. i A. S.-K., dotyczącej:**

- 1) treści jak w uwadze nr 2,
- 2) wykonania badania tła akustycznego w chwili obecnej, dotyczącego posiadanej przez ze mnie działki nr 2084/5 wraz z budynkiem mieszkalnym,
- 3) wykonania prognozy poziomu hałasu po przeprowadzeniu planowanej inwestycji,
- 4) wskazania poziomu rekompensaty finansowej, którą UMK zamierza zapłacić z tytułu pogorszenia warunków bytowo-mieszkalnych po dokonaniu planowanej inwestycji,
- 5) w momencie zakupu działki i uzyskania pozwolenia na budowę, nie były ujawnione jakiegokolwiek plany powstania dróg w pobliżu mojej nieruchomości.

**Nie uwzględnia się w całości uwagi z następującej przyczyny:**

Ad1) uzasadnienie treści uwagi jak w uwadze nr 2.

Ad2,3) Projekt planu został opracowany zgodnie z zakresem wynikającym z art. 15 ustawy z dnia 27 marca 2003 r. o planowaniu i zagospodarowaniu przestrzennym, zgodnie z zapisami studium oraz z przepisami odrębnymi odnoszącymi się do obszaru objętego planem wraz z uzasadnieniem. Przedstawione w uwadze zagadnienia dotyczące badań hałasu wykraczają poza ten zakres.

Ochrona istniejącej zabudowy przed hałasem każdorazowo następować będzie zgodnie z obowiązującymi przepisami w tym zakresie tj. Rozporządzeniem Ministra Transportu i Gospodarki Morskiej z dnia 2 marca 1999 r. w sprawie warunków technicznych, jakim powinny odpowiadać drogi publiczne i ich usytuowanie (Dz. U. 2016.124), Rozporządzeniem Ministra Środowiska z dnia 14 czerwca 2007 r. w sprawie dopuszczalnych poziomów hałasu w środowisku (Dz.U. 2014.112), ustawą z dnia 3 października 2008 r. o udostępnianiu informacji o środowisku i jego ochronie, udziale społeczeństwa w ochronie środowiska oraz o ocenach oddziaływania na środowisko (Dz.U.2016.353). Mając na uwadze potencjalną możliwość oddziaływania projektowanej drogi na zabudowę chronioną przed hałasem – w projekcie planu dla 1 jezdni o 2 pasach ruchu ustalona została szerokość w liniach rozgraniczających 20m – celowo, aby stworzyć dystans między zabudową mieszkaniową a jezdnią. Uwzględnia ona wszystkie elementy zagospodarowania, które pozwolą nadać drodze charakter centralnej alei dzielnic podmiejskich, w tym: chodniki, ścieżkę rowerową, pasy zieleni oddzielające drogę od zabudowy.

Projekt planu wraz z prognozą oddziaływania na środowisko uzyskał wymagane przepisami uzgodnienia i opinie, w tym w zakresie ochrony środowiska.

Wymagania dotyczące zakresu merytorycznego prognozy oddziaływania na środowisko zostały określone w art. 51 ust. 2 ustawy o udostępnianiu informacji o środowisku i jego ochronie, udziale społeczeństwa w ochronie środowiska oraz o ocenach oddziaływania na środowisko (Dz.U.2016.353) oraz w piśmie Regionalnego Dyrektora Ochrony Środowiska w Katowicach z dnia 30 sierpnia 2011 r. (znak pisma: WOOŚ.411.107.2011.RK1) oraz w opinii sanitarnej Państwowego Powiatowego Inspektora Sanitarnego w Katowicach z dnia 31 sierpnia 2011r. (znak pisma: NS/NZ/522/24/11).

Projekt planu wraz z prognozą oddziaływania na środowisko został pozytywnie zaopiniowany przez: Regionalnego Dyrektora Ochrony Środowiska w Katowicach (pismo nr WOOŚ.410.468.2015.RK1 z dnia 19.10.2015r.), Państwowego Wojewódzkiego Inspektora Sanitarnego w Katowicach (pismo nr NS-NZ.743.196.2015 z dnia 26.10.2015 r. oraz przez Państwowego Powiatowego Inspektora Sanitarnego w Katowicach (pismo NS/NZ/522/31/15 z dnia 29.10.2015 r.).

Dla inwestycji, która może oddziaływać na środowisko, przeprowadza się procedurę oceny oddziaływania na środowisko, w trybie ustawy o udostępnianiu informacji o środowisku i jego ochronie, udziale społeczeństwa w ochronie środowiska oraz o ocenach oddziaływania na środowisko. Analizy, w ramach powyższej procedury, stanowią podstawę do podjęcia decyzji o dopuszczalności realizacji, a w szczególności zakresie danej inwestycji. Podczas przywołanej procedury dla zidentyfikowanych negatywnych oddziaływań możliwe będzie ich zminimalizowanie poprzez odpowiednie przeprowadzenie inwestycji oraz uwzględnianie na etapie prowadzenia inwestycji dobrych praktyk z zakresu ochrony środowiska.

Ad4) Uwaga dotycząca przewidywanych skutków wybudowania drogi dla terenów sąsiednich, położonych poza obszarem objętym granicami projektu miejscowego planu zagospodarowania przestrzennego południowych dzielnic miasta Katowice, w obszarze fragmentów terenów górniczych Murcki I i Giszowiec I - KWK „Murcki – Staszic” – część obejmująca przebieg drogi od ul. Kościuszki do ul. Armii Krajowej, nie może zostać uwzględniona, ponieważ nie dotyczy zakresu ustaleń projektu planu określonego w art.15 ust.1 ustawy z dnia 27 marca 2003 roku o planowaniu i zagospodarowaniu przestrzennym, w granicach planu będącego przedmiotem wyłożenia.

Projekt planu został sporządzony zgodnie z Rozporządzeniem Ministra Infrastruktury w sprawie wymaganego zakresu projektu miejscowego planu zagospodarowania przestrzennego z dnia 26 sierpnia 2003 r. (Dz. U. 2003.164.1587), który nie przewiduje zamieszczania w nim innych ustaleń, w tym np. przewidywanych skutków ekonomicznych. Wymagane rozstrzygnięcie o sposobie realizacji, zapisanych w planie, inwestycji z zakresu infrastruktury technicznej, które należą do zadań własnych gminy, oraz zasadach ich finansowania, zgodnie z przepisami o finansach publicznych stanowi załącznik nr 3 do uchwały w sprawie w/w planu miejscowego.

Natomiast, Prezydent sporządzając projekt planu zobowiązany jest zgodnie z art. 17 pkt. 5 ustawy z dnia 27 marca 2003 roku o planowaniu i zagospodarowaniu przestrzennym, do sporządzenia prognozy skutków finansowych uchwalenia planu miejscowego, z uwzględnieniem art. 36.

Taka prognoza została na potrzeby w/w projektu planu opracowana, zgodnie z zakresem określonym w §11 Rozporządzenia Ministra Infrastruktury z dnia 26 sierpnia 2003 r. w sprawie wymaganego zakresu projektu miejscowego planu zagospodarowania przestrzennego i obejmuje prognozę wpływu ustaleń miejscowego planu zagospodarowania przestrzennego na wydatki, na które składają się:

- wydatki związane z realizacją inwestycji z zakresu infrastruktury technicznej, które należą do zadań własnych gminy (w tym inwestycji z zakresu komunikacji),
- wykupy nieruchomości związane z realizacją inwestycji, które należą do zadań własnych gminy,
- odszkodowania wynikające z potencjalnych roszczeń na podstawie z art. 36 ust. 1 – 3, ustawy o planowaniu i zagospodarowaniu przestrzennym,
- inne.

Ad5) Uwaga nie dotyczy zakresu planu określonego w ustawie.

Prezydent sporządza projekt planu miejscowego zawierający część tekstową i graficzną w oparciu o art. 15 ustawy z dnia 27 marca 2003 r. o planowaniu i zagospodarowaniu przestrzennym oraz zgodnie z zapisami studium oraz z przepisami odrębnymi odnoszącymi się do obszaru objętego planem wraz z uzasadnieniem, a w oparciu o art. 20 ust. 1 w/w ustawy, projekt miejscowego planu zagospodarowania przestrzennego uchwała rada gminy, po stwierdzeniu, że nie narusza on ustaleń studium. Wyłożony do publicznego wglądu projekt planu w zakresie trasy jaką poprowadzona będzie droga w rejonie nieruchomości składających uwagę, jest zgodny z przebiegiem drogi przyjętej w ustaleniach Studium uwarunkowań i kierunków zagospodarowania przestrzennego miasta Katowice – Edycja II (uchwała Nr XXI/483/12 Rady Miasta Katowice z dnia 25 kwietnia 2012r.).

Przedmiotem wyłożenia do publicznego wglądu był projekt miejscowego planu dzielnic południowych - obejmujący przebieg drogi od rejonu ul. Kościuszki do ul. Armii Krajowej, stanowiący część obszaru objętego przystąpieniem do sporządzenia miejscowego planu zagospodarowania przestrzennego południowych dzielnic miasta Katowice w obszarze fragmentów terenów górniczych Murcki I i Giszowiec I – KWK „Murcki – Staszic” (uchwała Nr X/151/11 Rady Miasta Katowice z dnia 30 maja 2011 r.). Zgodnie z § 3 w/w uchwały (opracowanie i uchwalenie miejscowego planu planowane jest odrębnie dla poszczególnych fragmentów tego obszaru).

Celem sporządzanego, w części przebiegu drogi od rejonu ul. Kościuszki do ul. Armii Krajowej, miejscowego planu zagospodarowania przestrzennego, jest umożliwienie realizacji inwestycji celu publicznego związanej z poprawą standardów życia mieszkańców w zakresie obsługi komunikacyjnej w obszarze dynamicznie rozwijającej się zabudowy mieszkaniowej, wynikającej przede wszystkim z ilości terenów wyznaczonych pod zabudowę w „Studium...” – II edycja. We wnioskach składanych do planu podkreślany był zanikający charakter rolniczy dzielnic południowych i oczekiwanie przekształceń w kierunku budownictwa mieszkaniowego.

Inwestycje realizowane w trybie indywidualnych decyzji administracyjnych prowadzą do rosnącego chaosu przestrzennego. Ulica w klasie technicznej drogi lokalnej ma stanowić element rozwoju podstawowego układu drogowo-ulicznego, niezbędny dla zapewnienia właściwego poziomu obsługi ruchu wewnętrznego, dla odciążenia istniejących dróg, rozbudowy powiązań pomiędzy dzielnicami z układem komunikacyjnym Miasta.

Wraz z rozwojem zabudowy, zwiększające się stale potoki ruchu, na ulicach o parametrach technicznych nie przystających do tego obciążenia, w istniejącym układzie drogowym dzielnic południowych, którego szkieletem są kręte, ciasno obudowane dawne drogi wiejskie np. ul. Pstrągowa, Kamińska, Grota Roweckiego, Uniczowska, Kaskady, wpływają negatywnie na jakość życia mieszkańców i warunki bezpieczeństwa publicznego.

Rosnący ruch budowlany doprowadził do sytuacji, że wytrasowanie tej drogi jest jedną z ostatnich możliwości jej poprowadzenia bez znaczących wyburzeń, w tym nowych budynków wzniesionych w ostatnich latach.

Miejscowy plan zagospodarowania przestrzennego pozwoli zabezpieczyć rezerwę terenu niezbędną dla realizacji planowanej drogi lokalnej, wyznaczonej w studium oraz uwzględniając wymagania ładu przestrzennego, o których mowa w art. 1 ust. 4 pkt. 1 - 3 ustawy o planowaniu i zagospodarowaniu przestrzennym, zrationalizuje przewozy w sposób umożliwiający mieszkańcom maksymalne wykorzystanie publicznego transportu zbiorowego jako podstawowego środka transportu oraz ułatwi przemieszczanie się pieszych i rowerzystów.

**9. Nie uwzględnić w całości** uwag nr 10, 11, 12 wniesionych przez R.W., J.W., M.B., R.W., J.W. M.B. dotyczącej kwestionowania w całości ustaleń przyjętych w przedmiotowym projekcie planu miejscowego jako niezgodnych z zasadami zachowania i ochrony ładu przestrzennego, ochrony środowiska, a także zasadami bezpieczeństwa i ochrony zdrowia ludzkiego w obszarach ograniczonego użytkowania i naruszenie art. 1 ust. 2 pkt 1, 6 i 7 ustawy z dnia 27 marca 2003 roku o planowaniu i zagospodarowaniu przestrzennym (Dz. U. z 2016 r., poz. 778) poprzez brak uwzględnienia w projekcie planu zagospodarowania przestrzennego wymagań ładu przestrzennego, w tym urbanistyki i architektury, walorów ekonomicznych przestrzeni oraz aktualnego sposobu wykonywania prawa własności w tym:

- nie spełnienia przez projekt przedmiotowego miejscowego planu zagospodarowania przestrzennego zawartych w ustawie z dnia 27.03.2003r. o planowaniu i zagospodarowaniu przestrzennym wymaganych kryteriów ochrony i kształtowania ładu przestrzennego, odnosi się wyłącznie do obszaru projektowanego przebiegu drogi (pasa drogowego) mającej łączyć ulice o znacznym natężeniu ruchu tj. ul. Kościuszki oraz ul. Armii Krajowej – nie uwzględniając w jakikolwiek sposób warunków zabudowy i zagospodarowania przestrzennego dla terenów do tej projektowanej drogi przyległych,
- wybiórczego i niekompletnego opracowania mpzp skupionego wyłącznie na obszarze pasa drogowego projektowanej drogi mającej przebiegać w obszarze dzielnic południowych miasta Katowice, dla których brak obecnie uchwalonego miejscowego planu zagospodarowania przestrzennego, co stanowi zaniechanie i uniemożliwia całościowe opracowanie projektu zrównoważonego rozwoju urbanistycznego tej dzielnicy miasta oraz powoduje także poważne naruszenie ładu przestrzennego,
- wybiórczego projektu mpzp, który nie uwzględnia całościowego opracowania planistycznego dla dzielnic południowych miasta i jest niezgodny z zasadami zrównoważonego rozwoju i ochrony środowiska zawartymi w Art.71 ustawy z dnia 27 kwietnia 2001r. Prawo ochrony środowiska „Art. 71. 1. Zasady zrównoważonego rozwoju i ochrony środowiska stanowią podstawę do sporządzania i aktualizacji koncepcji przestrzennego zagospodarowania kraju, strategii rozwoju województw, planów zagospodarowania przestrzennego województw, studiów uwarunkowań i kierunków zagospodarowania przestrzennego gmin oraz miejscowych planów zagospodarowania przestrzennego”,
- naruszenia usankcjonowanego prawnie ładu przestrzennego, zrównoważonego rozwoju i ochrony środowiska w zakresie poprowadzenia projektowanej drogi w przedmiotowym planie mpzp przez teren osiedla domów jednorodzinnych „Bukspanowa” realizowanego na podstawie ostatecznych decyzji pozwolenia na budowę wydanych dla działek nr: 4354/56, 4353/57 oraz 4352/55 położonych przy ul. Leszczyńskiej i Bukspanowej, w tym przedstawiony w projekcie mpzp przebieg drogi wkracza na znaczną część działki nr 4354/56 w miejscu budowy budynków nr 3 i 4 a będących ze sobą połączonych w zabudowie bliźniaczej. Natomiast budynki nr 1 i 2 zlokalizowane na tej działce znajdować się będą w bliskim sąsiedztwie nowo projektowanej w projekcie mpzp drogi,
- zburzenia koncepcji architektonicznej i funkcjonalnej zabudowy tej działki i sprawienia, że korzystanie z nieruchomości w dotychczasowy sposób lub zgodny z dotychczasowym przeznaczeniem stanie się całkowicie niemożliwe w rozumieniu art. 36 ustawy z dnia 27 marca 2003 roku o planowaniu i zagospodarowaniu przestrzennym (Dz. U. z 2016 r., poz. 778),
- braku prognozy natężenia ruchu dla nowo projektowanej drogi w prognozie oddziaływania na środowisko,
- wpływu projektowanej drogi na warunki ochrony środowiska dla terenów do niej przyległych, w tym obszarów gdzie realizowana jest zabudowa jednorodzinna – co stanowi bezpośrednie zagrożenie zdrowia i warunków zamieszkania mieszkańców osiedla, ze względu na emisję hałasu komunikacyjnego, zanieczyszczenia powietrza spalinami, generowanie wibracji związanych z ruchem pojazdów samochodowych oraz zmianę klimatu i krajobrazu terenu,

- przebiegu nowo projektowanej drogi w „Studium uwarunkowań i kierunków zagospodarowania przestrzennego miasta Katowice – II edycja” – jednak wymienione Studium jako akt nie mający mocy powszechnie wiążącej (zgodnie z Art.9 ust. ustawy z dnia 27.03.2003r. o planowaniu i zagospodarowaniu przestrzennym) nie jest aktem prawa miejscowego, nie może stanowić podstawy w podejmowanych przez organ administracji publicznej decyzjach o warunkach zabudowy. W konsekwencji do czasu, kiedy ustalenia Studium nie znajdą się w planie miejscowym, nie wiążą powszechnie i nie mogą tworzyć materialnoprawnej podstawy do wydawania rozstrzygnięć administracyjnych (wyrok NSA z dnia 23.06.2010r., sygn. akt II OSK 1025/2009),
- projektu mpzp obejmujący przebieg projektowanej drogi, który jest sprzeczny i uniemożliwia realizację prac budowlanych wykonywanych na podstawie Decyzji Prezydenta Miasta Katowice nr 74/Ś/13 z dnia 14.11.2013r., dotyczącej udzielonego pozwolenia wodnoprawnego na „wykonanie urządzeń wodnych tj. przełożenia dwóch rowów i przebudowy rowu granicznego w obrębie działek nr 4352/55, 4353/57 i 4354/56 (km 1, obręb Piotrowice) w związku z budową zespołu 19 jednorodzinnych budynków mieszkalnych przy ul. Bukszpanowej w Katowicach”. Przebieg projektowanej drogi przecina, wymienione w w/w decyzji pozwolenia wodnoprawnego, urządzenia wodne – rowy melioracyjne, służące do należytego odwadniania wyżej wymienionych nieruchomości gruntowych,
- niezgodności klasy projektowanej w przedmiotowym mpzp drogi (KDL – droga lokalna) – w stosunku do klasy drogi (KDZ – droga zbiorcza) zawartej w Studium uwarunkowań i kierunków zagospodarowania przestrzennego miasta Katowice - II edycja,
- braku informacji o aktualnym natężeniu ruchu pojazdów na ulicach Kościuszki (droga krajowa DK81) z ulicą Armii Krajowej – stwierdzono jedynie że występuje „znaczne natężenie ruchu”, przyjęta obniżona klasa drogi lokalnej (KDL) jest nieadekwatna do łatwo wyobrażalnego i spodziewanego ruchu na tej nowo projektowanej w mpzp drodze,
- uwzględnienia w zakresie prognozy oddziaływania na środowisko hałasu komunikacyjnego, zawarty jest m.in. w Art. 51.2 ustawy z dnia 3 października 2008 r. o udostępnianiu informacji o środowisku i jego ochronie, udziale społeczeństwa w ochronie środowiska oraz o ocenach oddziaływania na środowisko,
- w następstwie braku prognozy natężenia ruchu na nowo projektowanej drodze w wyłożonym do publicznego wglądu mpzp, brak jest również jakiegokolwiek prognozy poziomu hałasu komunikacyjnego w obrębie nowo projektowanej drogi. Brakuje zatem mapy prognozowanego hałasu komunikacyjnego, określającej klimat akustyczny dla terenów przyległych do przebiegu nowo projektowanej drogi. Jest to kolejny argument podważający zasadność opracowania niniejszego projektu mpzp ograniczającego się wyłącznie do pasa drogowego nowo projektowanej drogi,
- projekt mpzp obejmujący przebieg projektowanej drogi, który nie zawiera danych w zakresie prawidłowego odprowadzania z powierzchni projektowanej drogi wód opadowych. Zamieszczony w załączniku rysunkowym przekrój pasa drogowego projektowanej drogi nie zawiera rowów melioracyjnych. Brak rowów melioracyjnych sugeruje, iż wody z powierzchni pasa drogowego projektowanej drogi mogą być odprowadzane zamiast do kanalizacji deszczowej - wprost na tereny przyległe, co jest działaniem niedopuszczalnym i mogącym powodować znaczne szkody i straty materialne,
- projekt mpzp obejmujący przebieg projektowanej drogi w swym załączniku rysunkowym nie uwzględnia skrzyżowania z istniejącą drogą publiczną ul. Leszczynową o przebiegu od ul. Tunelowej do ul. Bukszpanowej. Ulica Leszczynowa umożliwia komunikację m.in. do bezpośrednio przyległych nieruchomości gruntowych - działki nr 4354/56 oraz 4353/57, na których realizowana jest budowa budynków jednorodzinnych w zabudowie bliźniaczej zgodnie z wydanymi ostatecznymi pozwoleniami na budowę,
- projekt mpzp obejmującego przebieg projektowanej drogi, który uniemożliwia budowę zjazdu z ul. Leszczynowej na bezpośrednio przyległą działkę nr 4354/56 (po podziale nr 6096/56) w oparciu o wydaną z upoważnienia Prezydenta Miasta Katowice przez Miejski Zarząd Ulic i Mostów w Katowicach ostateczną Decyzję nr 18/2015 z dnia 5.03.2015r. zezwalającą na urządzenie przedmiotowego zjazdu. Brak możliwości budowy w/w zjazdu z bezpośrednio dostępnej ul. Leszczynowej całkowicie uniemożliwi obsługę komunikacyjną działki nr 4354/56,



- projekt mpzp obejmujący obszar w którym projektowany jest przebieg nowej drogi – nie zawiera i nie określa parametrów pasa energetycznego (technologicznego) linii elektroenergetycznej 220 kV, który również zawiera się w obszarze niniejszego projektu mpzp. Na wielu fragmentach nowo projektowanej drogi jej pas drogowy przebiega wzdłużnie w obrębie lub wręcz pod przedmiotową linią elektroenergetyczną 220 kV - której rozpiętość poprzeczna wynosi ok. 20m. Przedmiotowy projekt mpzp całkowicie pomija konieczność wyznaczenia pasa energetycznego (technologicznego) istniejącej napowietrznej linii elektroenergetycznej 220 kV, który przecież znajduje się w obszarze przedmiotowego projektu mpzp,
- projekt mpzp obejmujący przebieg drogi od ul. Kościuszki do ul. Armii Krajowej który w znacznym zakresie długości swego pasa drogowego znajduje się w obrębie pasa technologicznego napowietrznej linii elektroenergetycznej (m.in. działki nr: 3692/47, 5558/9, 5559/9, 3706/9, 5140/9 Obręb: Piotrowice) - czyli w obrębie obszaru ograniczonego użytkowania zgodnie z Art.135.1 ustawy „Prawo ochrony środowiska” z dnia 27.04.2001r.,
- budowy przedmiotowej drogi w pasie technologicznym sieci elektroenergetycznej stojącej w całkowitej sprzeczności z obowiązującym Rozporządzeniem Ministra Infrastruktury z dnia 6.02.2003r. (Dz. U. 2003.47.401) w sprawie bezpieczeństwa i higieny pracy w trakcie wykonywania robót budowlanych.

**Nie uwzględnia się w całości uwag z następującej przyczyny:**

Rada Miasta Katowice stwierdziła zasadność przystąpienia do sporządzenia planu i podjęła uchwałę Nr X/151/11 z dnia 30 maja 2011 r. w sprawie przystąpienia do sporządzenia miejscowego planu zagospodarowania przestrzennego południowych dzielnic miasta Katowice, w obszarze fragmentów terenów górniczych Murcki I i Giszowiec I - KWK „Murcki – Staszic” (zgodnie z art. 14 ust. 1 i 2 ustawy dnia 27 marca 2003 r. o planowaniu i zagospodarowaniu przestrzennym Dz. U. z 2016 r., poz. 778).

Zgodnie z § 3 w/w Uchwały opracowanie i uchwalenie miejscowego planu może następować odrębnie dla poszczególnych fragmentów tego obszaru.

W związku z powyższym przyjęto, że w ramach pierwszego etapu zostaną opracowane i uchwalone plany miejscowe, których celem będzie zabezpieczenie podstawowych elementów projektowanego układu komunikacyjnego w obszarze dzielnic południowych, w tym plan dla części obejmującej przebieg drogi od rejonu ul. Kościuszki do ul. Armii Krajowej.

Opracowanie planu odrębnie dla poszczególnych fragmentów obszaru obejmującego ok. 2758ha, nie narusza przepisów ustawy o planowaniu i zagospodarowaniu przestrzennym. Zgodnie z art. 15 ust.2 pkt 1 w planie miejscowym określa się obowiązkowo przeznaczenie terenów oraz linie rozgraniczające tereny o różnym przeznaczeniu lub różnych zasadach zagospodarowania.

Prezydent sporządza projekt planu miejscowego zawierający część tekstową i graficzną, w oparciu o art. 15 ustawy z dnia 27 marca 2003 r. o planowaniu i zagospodarowaniu przestrzennym zgodnie z zapisami studium oraz z przepisami odrębnymi odnoszącymi się do obszaru objętego planem wraz z uzasadnieniem, a w oparciu o art. 20 ust. 1 w/w ustawy, projekt miejscowego planu zagospodarowania przestrzennego uchwała rada gminy, po stwierdzeniu, że nie narusza on ustaleń studium, wyłożony do publicznego wglądu projekt planu w zakresie trasy jaką poprowadzona będzie droga, jest zgodny z przebiegiem drogi przyjętej w ustaleniach Studium uwarunkowań i kierunków zagospodarowania przestrzennego miasta Katowice – Edycja II (uchwała Nr XXI/483/12 Rady Miasta Katowice z dnia 25 kwietnia 2012r.). Wprowadzenie znaczących korekt do jej przebiegu wymagałoby przeprowadzenia zmiany Studium w tym zakresie.

Celem sporządzanego, w części przebiegu drogi od rejonu ul. Kościuszki do ul. Armii Krajowej, miejscowego planu zagospodarowania przestrzennego, jest umożliwienie realizacji inwestycji celu publicznego związanej z poprawą standardów życia mieszkańców w zakresie obsługi komunikacyjnej w obszarze dynamicznie rozwijającej się zabudowy mieszkaniowej, wynikającej przede wszystkim z ilości terenów wyznaczonych pod zabudowę w „Studium...” – II edycja. We wnioskach składanych do planu podkreślany był zanikający charakter rolniczy dzielnic południowych i oczekiwanie przekształceń w kierunku budownictwa mieszkaniowego.

Inwestycje realizowane w trybie indywidualnych decyzji administracyjnych prowadzą do rosnącego chaosu przestrzennego. Ulica w klasie technicznej drogi lokalnej ma stanowić element rozwoju podstawowego układu drogowo-ulicznego, niezbędny dla zapewnienia właściwego poziomu obsługi ruchu wewnętrznego, dla odciążenia istniejących dróg, rozbudowy powiązań pomiędzy dzielnicami z układem komunikacyjnym Miasta.

Wraz z rozwojem zabudowy, zwiększające się stale potoki ruchu, na ulicach o parametrach technicznych nie przystających do tego obciążenia, w istniejącym układzie drogowym dzielnic południowych, którego szkieletem są kręte, ciasno obudowane dawne drogi wiejskie np. ul. Pstrągowa, Kamińska, Sandacza, Grota Roweckiego, Uniczowska, wpływają negatywnie na jakość życia mieszkańców i warunki bezpieczeństwa publicznego.

Rosnący ruch budowlany doprowadził do sytuacji, że wytrasowanie tej drogi jest jedną z ostatnich możliwości jej poprowadzenia bez znaczących wyburzeń, w tym nowych budynków wzniesionych w ostatnich latach.

Miejscowy plan zagospodarowania przestrzennego pozwoli zabezpieczyć rezerwę terenu niezbędną dla realizacji planowanej drogi lokalnej, wyznaczonej w studium oraz uwzględniając wymagania ładu przestrzennego, o których mowa w art. 1 ust. 4 pkt. 1 - 3 ustawy o planowaniu i zagospodarowaniu przestrzennym, racjonalizuje przewozy w sposób umożliwiający mieszkańcom maksymalne wykorzystanie publicznego transportu zbiorowego jako podstawowego środka transportu oraz ułatwi przemieszczanie się pieszych i rowerzystów.

W dzielnicach południowych został wyłożony do publicznego wglądu w 2014 r. projekt planu drogi od rejonu ul. Sandacza do ul. Niezapominajek, łączącej się z przebiegiem drogi od ul. Kościuszki z ul. Armii Krajowej w rejonie skrzyżowania oznaczonego symbolem 3KDs. Do tego projektu zostało złożonych szereg uwag, dotyczących charakteru i przebiegu planowanej drogi, przyjęte w pierwotnym projekcie tego planu przeznaczenie terenu pod drogę publiczną klasa zbiorczej KDZ oraz jej zasięg zostały poddane szeregu konsultacjom Prezydenta Miasta Katowice z Przedstawicielami Stowarzyszenia na rzecz Rozwoju Zrównoważonego Południowych Dzielnic Katowic, z mieszkańcami Podlesia i Zarzecza. Ponadto udzielono wyjaśnień na posiedzeniu Komisji Rozwoju Miasta Rady Miasta Katowice w dniu 1 kwietnia 2014 r., z udziałem mieszkańców.

Prezydent miasta Katowice w piśmie z dnia 13 sierpnia 2014 r. do Stowarzyszenia na rzecz Rozwoju Zrównoważonego Południowych Dzielnic Katowic zadeklarował, że realizacja budowy dróg lokalnych w południowych dzielnicach nastąpi dopiero po opracowaniu kompleksowych planów zagospodarowania przestrzennego dla poszczególnych dzielnic.

Rada Jednostki Pomocniczej nr 20 Zarzecze, podjęła uchwałę nr 53 z dnia 9 czerwca 2015 r. w sprawie planowanych dróg. W toku konsultacji wskazano także na pilną potrzebę uchwalenia planów miejscowych dla części obejmującej przebieg drogi od rejonu ul. Kościuszki do ul. Armii Krajowej oraz części obejmującej przebieg drogi od rejonu ul. ul. Sandacza do ul. Rolniczej, zabezpieczającego ślad dróg przed postępującą ich zabudową.

W wyniku osiągniętego kompromisu w projekcie planu zagospodarowania przestrzennego południowych dzielnic miasta Katowice, w obszarze fragmentów terenów górniczych Murcki I i Giszowiec I - KWK „Murcki – Staszic” – część obejmującej przebieg drogi od rejonu ul. Kościuszki do ul. Armii Krajowej wyłożonego do publicznego wglądu, ustalono drogę publiczną klasy „lokalna” KDL.

Została ustalona minimalna szerokość drogi w liniach rozgraniczających 20m z poszerzeniami w rejonie skrzyżowań, zgodnie z rysunkiem planu, a ustalenia projektu planu uzupełniono o zasady zagospodarowania terenu drogi obejmujące (zgodnie z §13 ust.1 pkt 5 lit. a) nakaz lokalizacji:

- drogi w przekroju jednojezdniowym,
- dwóch pasów ruchu o szerokości 3,0 m każdy,
- obustronnego chodnika o minimalnej szerokości 1,5 m oddzielonego od jezdni pasem zieleni przydrożnej o minimalnej szerokości 1,0 m,
- dwóch pasów zieleni przydrożnych o minimalnej szerokości 2,5 m,
- dwóch ścieżek/ dróg rowerowych o minimalnej szerokości 2,0 m.

Projekt planu został opracowany zgodnie z zakresem wynikającym z art. 15 ustawy z dnia 27 marca 2003 r. o planowaniu i zagospodarowaniu przestrzennym, zgodnie z zapisami studium oraz z przepisami odrębnymi odnoszącymi się do obszaru objętego planem wraz z uzasadnieniem. Przedstawione w uwadze zagadnienia wykraczają poza ten zakres.

Przedmiotem wyłożenia do publicznego wglądu był projekt miejscowego planu dzielnic południowych - obejmujący przebieg drogi od rejonu ul. Kościuszki do ul. Armii Krajowej, stanowiący część obszaru objętego przystąpieniem do sporządzenia miejscowego planu zagospodarowania przestrzennego południowych dzielnic miasta Katowice w obszarze fragmentów terenów górniczych Murcki I i Giszowiec I - KWK „Murcki – Staszic” (uchwała Nr X/151/11 Rady Miasta Katowice z dnia 30 maja 2011 r.). Zgodnie z § 3 w/w uchwały opracowanie i uchwalenie miejscowego planu planowane jest odrębnie dla poszczególnych fragmentów tego obszaru.

W związku z powyższym zagadnienia poruszane w uwadze dotyczące zagospodarowania terenów sąsiednich zostaną opracowane w następnej kolejności.

Projekt planu został sporządzony zgodnie z Rozporządzeniem Ministra Infrastruktury w sprawie wymaganego zakresu projektu miejscowego planu zagospodarowania przestrzennego z dnia 26 sierpnia 2003 r. (Dz. U. 2003.164.1587), który nie przewiduje zamieszczania w nim innych ustaleń, w tym np. przewidywanych skutków ekonomicznych. Wymagane rozstrzygnięcie o sposobie realizacji, zapisanych w planie, inwestycji z zakresu infrastruktury technicznej, które należą do zadań własnych gminy, oraz zasadach ich finansowania, zgodnie z przepisami o finansach publicznych stanowi załącznik nr 3 do uchwały w sprawie w/w planu miejscowego.

Natomiast, Prezydent sporządzając projekt planu zobowiązany jest zgodnie z art. 17 pkt. 5 ustawy z dnia 27 marca 2003 roku o planowaniu i zagospodarowaniu przestrzennym, do sporządzenia prognozy skutków finansowych uchwalenia planu miejscowego, z uwzględnieniem art. 36.

Taka prognoza została na potrzeby w/w projektu planu opracowana, zgodnie z zakresem określonym w §11 Rozporządzenia Ministra Infrastruktury z dnia 26 sierpnia 2003 r. w sprawie wymaganego zakresu projektu miejscowego planu zagospodarowania przestrzennego i obejmuje prognozę wpływu ustaleń miejscowego planu zagospodarowania przestrzennego na wydatki, na które składają się:

- wydatki związane z realizacją inwestycji z zakresu infrastruktury technicznej, które należą do zadań własnych gminy (w tym inwestycji z zakresu komunikacji),
- wykupy nieruchomości związane z realizacją inwestycji, które należą do zadań własnych gminy,
- odszkodowania wynikające z potencjalnych roszczeń na podstawie z art. 36 ust. 1 – 3, ustawy o planowaniu i zagospodarowaniu przestrzennym,
- inne.

Zgodnie z obowiązującym prawem postępowanie administracyjne w sprawie ustalenia warunków zabudowy na terenach, na których brak jest planu można zawiesić na czas nie dłuższy niż 9 miesięcy od dnia złożenia wniosku o ustalenie warunków zabudowy.

Uzyskanie decyzji o warunkach zabudowy stanowi wstępną fazę procesu inwestycyjnego i nie uprawnia do realizacji inwestycji, gdyż takie uprawnienie wynika dopiero z ostatecznej decyzji o pozwoleniu na budowę. Decyzja o warunkach zabudowy nie kształtuje też sposobu wykonywania prawa własności.

Z przepisu z art.65 ust. 1 ustawy z dnia 27 marca 2003r. o planowaniu i zagospodarowaniu przestrzennym wynika, że organ, który wydał decyzję o warunkach zabudowy i zagospodarowania terenu stwierdza jej wygaśnięcie, jeżeli dla tego terenu uchwalono plan miejscowy, którego ustalenia są inne niż w wydanej decyzji.

W przypadku uzyskania przez wnoszącego uwagę ostatecznej decyzji o pozwoleniu na budowę przed wejściem w życie niniejszego planu miejscowego – składający uwagę nabędzie praw na podstawie art.36.

Z powyższego wynika, że ustawodawca dopuszcza sytuację, w której postanowienia planu miejscowego dokonują innych ustaleń niż te, które wynikają z wydanych przed jego uchwaleniem decyzji o warunkach zabudowy.

Kształtowanie i prowadzenie polityki przestrzennej na terenie gminy, w tym uchwalanie planów zagospodarowania przestrzennego, następuje w ramach władztwa planistycznego – zadań własnych gminy, wynikających z art. 3 ust.1 i art. 4 ust.1 ustawy o planowaniu i zagospodarowaniu przestrzennym. Treść planów miejscowych może prowadzić także do ograniczenia sposobu wykonywania prawa własności (art.6 ust.1 i art.36 w/w ustawy) Projekt planu wraz z prognozą uzyskał wymagane przepisami uzgodnienia i opinie, w tym w zakresie ochrony środowiska.

Wymagania dotyczące zakresu merytorycznego prognozy zostały określone w art. 51 ust. 2 ustawy o udostępnianiu informacji o środowisku i jego ochronie, udziale społeczeństwa w ochronie środowiska oraz o ocenach oddziaływania na środowisko (Dz.U. 2016.353) oraz w piśmie Regionalnego Dyrektora Ochrony Środowiska w Katowicach z dnia 30 sierpnia 2011 r. (znak pisma: WOOŚ.411.107.2011.RK1) oraz w opinii sanitarnej Państwowego Powiatowego Inspektora Sanitarnego w Katowicach z dnia 31 sierpnia 2011 r. (znak pisma: NS/NZ/522/24/11).

Projekt planu wraz z prognozą oddziaływania na środowisko został pozytywnie zaopiniowany przez: Regionalnego Dyrektora Ochrony Środowiska w Katowicach (pismo nr WOOŚ.410.468.2015.RK1 z dnia 19.10.2015r.), Państwowego Wojewódzkiego Inspektora Sanitarnego w Katowicach (pismo nr NS-NZ.743.196.2015 z dnia 26.10.2015 r. oraz przez Państwowego Powiatowego Inspektora Sanitarnego w Katowicach (pismo NS/NZ/522/31/15 z dnia 29.10.2015 r.).

Prognoza oddziaływania na środowisko formułuje w sposób ogólny potencjalne zagrożenia od prognozowanego ruchu pojazdów. W odniesieniu do hałasu drogowego przedstawia prawdopodobny w pewnych warunkach zasięg jego oddziaływania, na podstawie analiz oddziaływania akustycznego podobnych dróg (np. ul. Armii Krajowej).

Ochrona istniejącej zabudowy przed hałasem każdorazowo następować będzie zgodnie z obowiązującymi przepisami w tym zakresie tj. Rozporządzeniem Ministra Transportu i Gospodarki Morskiej z dnia 2 marca 1999 r. w sprawie warunków technicznych, jakim powinny odpowiadać drogi publiczne i ich usytuowanie (Dz.U.2016.124), Rozporządzeniem Ministra Środowiska z dnia 14 czerwca 2007 r. w sprawie dopuszczalnych poziomów hałasu w środowisku (Dz. U.2014.112), ustawą z dnia 3 października 2008 r. o udostępnianiu informacji o środowisku i jego ochronie, udziale społeczeństwa w ochronie środowiska oraz o ocenach oddziaływania na środowisko (Dz.U.2016.353). Mając na uwadze potencjalną możliwość oddziaływania projektowanej drogi na zabudowę chronioną przed hałasem – w projekcie planu dla 1 jezdni o 2 pasach ruchu ustalona została szerokość w liniach rozgraniczających 20m – celowo, aby stworzyć dystans między zabudową mieszkaniową a jezdnią. Uwzględnia ona wszystkie elementy zagospodarowania, które pozwolą nadać drodze charakter centralnej alei dzielnic podmiejskich, w tym: chodniki, ścieżkę rowerową, pasy zieleni oddzielające drogę od zabudowy.

Na potrzeby planu zagospodarowania opracowane zostało Studium transportowe dla obszaru południowych dzielnic miasta Katowice, objętych przystąpieniem do sporządzenia miejscowego planu zagospodarowania przestrzennego. W raporcie, którego celem było przedstawienie analiz transportowych w obszarze objętym przystąpieniem do sporządzenia miejscowego planu zagospodarowania przestrzennego został opisany przebieg badań i pomiarów ruchu oraz analizy transportowe opracowane na podstawie badań i modelu ruchu zbudowanego przy użyciu programu VISUM. W ramach opracowania „Studium transportowego...” przeprowadzono badania ankietowe w gospodarstwach domowych, które zostało opisane w raporcie „Zachowania transportowe mieszkańców południowych dzielnic Katowic” oraz wykonano we wrześniu 2012 r. pomiary ruchu.

Szczegółowe rozwiązania, w tym w zakresie ochrony środowiska przyrodniczego przed oddziaływaniem hałasu nie są rozstrzygane w planie miejscowym. Dla inwestycji, która może oddziaływać na środowisko, przeprowadza się procedurę oceny oddziaływania na środowisko, w trybie ustawy o udostępnianiu informacji o środowisku i jego ochronie, udziale społeczeństwa w ochronie środowiska oraz o ocenach oddziaływania na środowisko. Analizy, w ramach powyższej procedury, stanowią podstawę do podjęcia decyzji o dopuszczalności realizacji, a w szczególności zakresie danej inwestycji. Podczas przywołanej procedury dla zidentyfikowanych negatywnych oddziaływań możliwe będzie ich zminimalizowanie poprzez odpowiednie przeprowadzenie inwestycji oraz uwzględnianie na etapie prowadzenia inwestycji dobrych praktyk z zakresu ochrony środowiska.

Projektowana klasa techniczna drogi „lokalna” nie zmienia warunków w zakresie powiązań z istniejącym układem dróg lokalnych oraz obsługi istniejącymi wjazdami na posesje.

Skrzyżowania drogi klasy „lokalna” z drogami dojazdowymi nie są ograniczone w przepisach, stanowią, zgodnie z § 55 warunków technicznych, jakim powinny odpowiadać drogi publiczne i ich usytuowanie skrzyżowania zwykłe lub skanalizowane.

Zgodnie z przepisami ustawy z dnia 21 marca 1985 r. o drogach publicznych (Dz. U. 2015.460 z późn. zm.) przez zjazd rozumieć należy połączenie drogi publicznej z nieruchomością położoną przy drodze, stanowiące bezpośrednie miejsce dostępu do drogi publicznej w rozumieniu przepisów ustawy o planowaniu i zagospodarowaniu przestrzennym. Jednocześnie rozporządzenie Ministra Transportu i Gospodarki Morskiej z dnia 2 marca 1999 r. w sprawie warunków technicznych, jakim powinny odpowiadać drogi publiczne i ich usytuowanie (Dz. U. 2016.124), wprowadziło podział zjazdów na zjazd publiczny i indywidualny, przy czym zjazd publiczny został zdefiniowany jako zjazd określony przez zarządcę drogi co najmniej do jednego obiektu, w którym prowadzona jest działalność gospodarcza lub działalność o charakterze publicznym. Jak wynika z art. 29 ustawy o drogach publicznych budowa lub przebudowa zjazdu należy do właściciela lub użytkownika nieruchomości przyległych do drogi, po uzyskaniu, w drodze decyzji administracyjnej, zezwolenia zarządcy drogi na lokalizację zjazdu lub przebudowę zjazdu. Gmina nie ma uprawnień do regulowania w drodze ustaleń zawartych w planie miejscowym miejsc lokalizacji zjazdów. Takie uprawnienia zostały przypisane zarządcy drogi, w myśl przepisu art. 29 ustawy o drogach publicznych.

Wobec powyższego stanu faktycznego nie nastąpi zmiana w dotychczasowym sposobie obsługi w/w nieruchomości.

W projekcie planu wyłożonym do publicznego wglądu linie rozgraniczające tereny oznaczone symbolami KDL i KDs zawierają się granicach wyznaczonych Studium obszarów oznaczonych na rysunku Studium w skali 1:10000 „Kierunki zagospodarowania przestrzennego” jako KDZ, MJ, MN, ZE, Rm.

Dla w/w obszarów podstawowe kierunki zmian w przeznaczeniu terenu, o których mowa w tekście Studium w części II, w Rozdziale 2, §1 pt. „Kierunki przeznaczenia terenów – ustalenia ogólne”, pkt. 1 obejmują:

- KDZ obszary dróg publicznych (w klasie Z),
- MJ - zabudowa mieszkaniowa jednorodzinna,
- MN- zabudowa mieszkaniowa niska,
- ZE – obszary zieleni o funkcji przyrodniczo- ekologicznej,
- Rm- obszary rolne- rezerwy rozwojowe na cele zabudowy mieszkaniowej,

oraz jako kierunki zgodne z podstawowymi w obszarach MN, MJ, ZE, Rm na cele: „dróg publicznych lokalnych i dojazdowych, dróg wewnętrznych, publicznych placów”, o których mowa w tekście Studium, w części II, Rozdziale 2; §2 pt. „Wytyczne dotyczące określania przeznaczenia terenów w miejscowych planach zagospodarowania przestrzennego” w pkt. 1.2 lit.b.

Ponadto w Rozdziale IX tekstu Studium pt. „Kierunki rozwoju transportu”, w §2 „Transport indywidualny – kierunki rozwoju układu drogowego” w pkt.6 przyjęto, że cyt. „Wskazane powyżej przebiegi, klasy i okresy realizacji planowanych dróg mogą ulec skorygowaniu (uściśleniu) na dalszych etapach prac analitycznych i realizacyjnych, w tym poprzez opracowanie miejscowych planów zagospodarowania przestrzennego”.

Prezydent sporządza projekt planu miejscowego zawierający część tekstową i graficzną (w skali 1:1000) w oparciu o art. 15 ustawy z dnia 27 marca 2003 r. o planowaniu i zagospodarowaniu przestrzennym oraz zgodnie z zapisami studium oraz z przepisami odrębnymi odnoszącymi się do obszaru objętego planem wraz z uzasadnieniem, a w oparciu o art. 20 ust. 1 w/w ustawy, projekt miejscowego planu zagospodarowania przestrzennego uchwała rada gminy, po stwierdzeniu, że nie narusza on ustaleń studium,. Wyłożony do publicznego wglądu projekt planu w zakresie trasy jaką poprowadzona będzie droga w rejonie nieruchomości składających uwagę, jest zgodny z przebiegiem drogi przyjętej w ustaleniach Studium uwarunkowań i kierunków zagospodarowania przestrzennego miasta Katowice – Edycja II (uchwała Nr XXI/483/12 Rady Miasta Katowice z dnia 25 kwietnia 2012r.).

W związku z powyższym projekt planu wyłożony do publicznego wglądu wypełnia warunek zgodności z ustaleniami przyjętego uchwałą Nr XXI/483/12 Rady Miasta Katowice z dnia 25 kwietnia 2012 r., „Studium uwarunkowań i kierunków zagospodarowania przestrzennego miasta Katowice – II Edycja” w zakresie ustaleń wynikających z §2 pkt.2 w/w uchwały – załącznik nr 2: tekst Studium część 2 – Kierunki zagospodarowania przestrzennego oraz pkt. 3 w/w uchwały – załącznik nr 3: rysunek Studium nr 1 – Kierunki zagospodarowania przestrzennego.

W projekcie miejscowego planu zagospodarowania przestrzennego południowych dzielnic miasta Katowice, w obszarze fragmentów terenów górniczych Murcki I i Giszowiec I - KWK „Murcki – Staszic” – część obejmująca przebieg drogi od rejonu ul. Kościuszki do ul. Armii Krajowej, wymagania dotyczące zachowania ładu przestrzennego zostały zawarte w ustaleniach projektu planu w §5 i ze względu na przywołane w uwadze normy estetyczne, obejmuje następujące ustalenia:

- 1) zakaz lokalizowania urządzeń i tablic reklamowych w obrębie obszarów przestrzeni publicznych, o których mowa w §7,
- 2) dopuszcza się umieszczanie elementów systemu informacji miejskiej,
- 3) nakaz zachowania następujących wysokości:
  - a) obiektów małej architektury - nie więcej niż 3,5 m,
  - b) elementów wyposażenia miejskiego - nie więcej niż 5,0 m.

Ponadto dla planowanej drogi zostało w projekcie planu ustalonych w §7 szereg wymagań wynikających z potrzeb kształtowania przestrzeni publicznych, w tym zapewniających wygodne z niej korzystanie.

W projekcie wyłożonym do publicznego wglądu, dla poprawy lokalnych warunków akustycznych prewencyjnie nakazano zagospodarowanie zielenią powierzchni nieutwardzonych (§6 pkt. 1). Ponadto w planie wprowadzono, w §14 ust. 1 pkt 5 nakazy lokalizacji w granicach terenów KDL, obustronnego chodnika o minimalnej szerokości 1,5 m oddzielonego od jezdni pasem zieleni przydrożnej o minimalnej szerokości 1,0 m oraz dwóch pasów zieleni przydrożnych o minimalnej szerokości 2,5 m, zapewniając tym samym niezbędny dystans od pasa drogowego.

W zakresie odprowadzanie z powierzchni projektowanej drogi wód opadowych w projekcie planu w §11 – Zasady modernizacji, rozbudowy i budowy systemów infrastruktury technicznej, w ust.3 ustalono następujące zasady dotyczące infrastruktury odprowadzania ścieków: odprowadzanie ścieków, wód opadowych i roztopowych poprzez istniejący i rozbudowywany system kanalizacji miejskiej.

Rowy melioracyjne są elementem treści mapy zasadniczej.

W zakresie braku wyznaczenia i parametrów pasa energetycznego (technologicznego) linii elektroenergetycznej 220 kV, czyli w obrębie obszaru ograniczonego użytkowania zgodnie z Art.135.1 ustawy „Prawo ochrony środowiska” z dnia 27.04.2001r. oraz budowy przedmiotowej drogi w pasie technologicznym sieci elektroenergetycznej, która stoi w całkowitej sprzeczności z obowiązującym Rozporządzeniem Ministra Infrastruktury z dnia 6.02.2003r.(Dz. U. 2003.47.401) w sprawie bezpieczeństwa i higieny pracy w trakcie wykonywania robót budowlanych.

Projekt planu wraz z prognozą uzyskał wymagane przepisami uzgodnienia i opinie, w tym w zakresie sposobu zagospodarowania terenów w rejonie przebiegu linii elektroenergetycznej 220kV pismo PSE SA (pismo z dnia 16 listopada 2015 r. 4860- OK-PS-WZ.7111.2.2015.AC.657).

Zgodnie z w/w opinią teren objęty miejscowego planu zagospodarowania przestrzennego południowych dzielnic miasta Katowice, w obszarze fragmentów terenów górniczych Murcki I i Giszowiec I - KWK „Murcki - Staszic” – część obejmująca przebieg drogi od ul. Kościuszki do ul. Armii Krajowej, zaznaczony na załączniku graficznym, krzyżuje, będącą w eksploatacji Polskich Sieci Elektroenergetycznych S.A. Oddział w Katowicach, dwutorową linię elektroenergetyczną 220 kV relacji Halemba-Łagisza/Byczyna, Kopanina-Katowice. Sposób zagospodarowania terenów w pobliżu ww. linii elektroenergetycznej powinien spełniać wymogi określone w następujących przepisach:

- Rozporządzenie Ministra Środowiska z dnia 30 października 2003 r. w sprawie dopuszczalnych poziomów pól elektromagnetycznych w środowisku oraz sposobów sprawdzania dotrzymania tych poziomów (Dz.U.2003.192.1883),
- Rozporządzenie Ministra Środowiska z dnia 14 czerwca 2007 r. w sprawie dopuszczalnych wartości hałasu w środowisku (Dz.U. 2014.112),
- PN-E-05100 1:1998 Elektroenergetyczne linie napowietrzne. Projektowanie i budowa,
- PN-E-50341-1:2013-03 Elektroenergetyczne linie napowietrzne prądu przemiennego powyżej 1 kV. Wymagania ogólne.

W pasie technologicznym o szerokości 50 metrów dla linii 220 kV (po 25 metrów z każdej strony od osi linii) nie należy budować budynków mieszkalnych i lokalizować terenów przeznaczonych na stały pobyt ludzi, natomiast warunki lokalizacji w ww. strefie pozostałych obiektów budowlanych wymagają każdorazowego, indywidualnego uzgodnienia z PSE S.A. Oddział w Katowicach. W związku z powyższym w projekcie planu nie ustalono wymienionego w uwadze pasa technologicznego od linii elektroenergetycznej.

10. **Nie uwzględnić w całości** uwagi nr 13, wniesionej przez TRACOR Sp. z o. o., dotyczącej nie uwzględnienia skomunikowania z wewnętrzną drogą osiedla domów jednorodzinnych przy ul. Sandacza 58-60, objęcie dodatkowej części działki nr 4186/185 planem drogowym, tak aby możliwy był zjazd na osiedle wg istniejącego rozwiązania komunikacyjnego (załącznik graficzny). wnioskujemy o zmianę w rejonie 3KDs, żeby w przypadku realizacji drogi możliwe było takie, zaprojektowanie układu ronda, żeby wykorzystać aktualnie istniejącą komunikację do osiedla poprzez działkę nr 4186/186. W działce tej wykonana jest cała infrastruktura techniczna.

**Nie uwzględnia się w całości uwagi z następującej przyczyny:**

Ponieważ w oparciu o art. 15 ustawy z dnia 27 marca 2003 r. o planowaniu i zagospodarowaniu przestrzennym Prezydent sporządza projekt planu miejscowego zawierający część tekstową i graficzną, zgodnie z zapisami studium oraz z przepisami odrębnymi odnoszącymi się do obszaru objętego planem wraz z uzasadnieniem, a w oparciu o art. 20 ust. 1 w/w ustawy, projekt miejscowego planu zagospodarowania przestrzennego uchwała rada gminy, po stwierdzeniu, że nie narusza on ustaleń studium. Wyłożony do publicznego wglądu projekt planu w zakresie trasy jaką poprowadzona będzie droga w rejonie nieruchomości składającego uwagę, jest zgodny z przebiegiem drogi przyjętej w ustaleniach Studium uwarunkowań i kierunków zagospodarowania przestrzennego miasta Katowice – Edycja II (uchwała Nr XXI/483/12 Rady Miasta Katowice z dnia 25 kwietnia 2012r.). Wprowadzenie znaczących korekt do jej przebiegu wymagałoby przeprowadzenia zmiany Studium w tym zakresie.

Projektowana klasa techniczna drogi „lokalna” nie zmienia warunków w zakresie powiązań z istniejącym układem dróg lokalnych oraz obsługi istniejącymi wjazdami na posesje.

Skrzyżowania drogi klasy „lokalna” z drogami dojazdowymi nie są ograniczone w przepisach, stanowią, zgodnie z § 55 warunków technicznych, jakim powinny odpowiadać drogi publiczne i ich usytuowanie skrzyżowania zwykłe lub skanalizowane.

Zgodnie z przepisami ustawy z dnia 21 marca 1985 r. o drogach publicznych (Dz. U. 2015.460 z późn. zm.) przez zjazd rozumieć należy połączenie drogi publicznej z nieruchomością położoną przy drodze, stanowiące bezpośrednie miejsce dostępu do drogi publicznej w rozumieniu przepisów ustawy o planowaniu i zagospodarowaniu przestrzennym. Jednocześnie rozporządzenie Ministra Transportu i Gospodarki Morskiej z dnia 2 marca 1999 r. w sprawie warunków technicznych, jakim powinny odpowiadać drogi publiczne i ich usytuowanie (Dz. U. 2016.124), wprowadziło podział zjazdów na zjazd publiczny i indywidualny, przy czym zjazd publiczny został zdefiniowany jako zjazd określony przez zarządcę drogi co najmniej do jednego obiektu, w którym prowadzona jest działalność gospodarcza lub działalność o charakterze publicznym. Jak wynika z art. 29 ustawy o drogach publicznych budowa lub przebudowa zjazdu należy do właściciela lub użytkownika nieruchomości przyległych do drogi, po uzyskaniu, w drodze decyzji administracyjnej, zezwolenia zarządcy drogi na lokalizację zjazdu lub przebudowę zjazdu. Gmina nie ma uprawnień do regulowania w drodze ustaleń zawartych w planie miejscowym miejsc lokalizacji zjazdów. Takie uprawnienia zostały przypisane zarządcy drogi, w myśl przepisu art. 29 ustawy o drogach publicznych.

Zgodnie z ustaleniami projektu planu wyłożonego do publicznego wglądu zawartymi w §13 ust. 1 pkt 3 ustalono parametry skrzyżowania drogi publicznej 3KDs jako skrzyżowanie – jednopoziomowe skanalizowane, w tym w formie ronda, co oznacza wyłącznie, że ustalenia planu nie przesądzają o typie tego skrzyżowania.

11. **Nie uwzględnić w całości** uwagi nr 14, wniesionej przez K. i M. Z., dotyczącej ograniczenia prawa władania nieruchomością (strefa ochronna zajęcie pasa drogi).

**Nie uwzględnia się w całości uwagi z następującej przyczyny:**

Projekt planu został sporządzony zgodnie z Rozporządzeniem Ministra Infrastruktury w sprawie wymaganego zakresu projektu miejscowego planu zagospodarowania przestrzennego z dnia 26 sierpnia 2003 r. (Dz. U. 2003.164.1587), który nie przewiduje zamieszczania w nim innych ustaleń, w tym np. przewidywanych skutków ekonomicznych. Wymagane rozstrzygnięcie o sposobie realizacji, zapisanych w planie, inwestycji z zakresu infrastruktury technicznej, które należą do zadań własnych gminy, oraz zasadach ich finansowania, zgodnie z przepisami o finansach publicznych stanowi załącznik nr 3 do uchwały w sprawie w/w planu miejscowego.

Prezydent sporządzając projekt planu zobowiązany jest zgodnie z art. 17 pkt. 5 ustawy z dnia 27 marca 2003 roku o planowaniu i zagospodarowaniu przestrzennym, do sporządzenia prognozy skutków finansowych uchwalenia planu miejscowego, z uwzględnieniem art. 36.

Taka prognoza została na potrzeby w/w projektu planu opracowana, zgodnie z zakresem określonym w §11 Rozporządzenia Ministra Infrastruktury z dnia 26 sierpnia 2003 r. w sprawie wymaganego zakresu projektu miejscowego planu zagospodarowania przestrzennego i obejmuje prognozę wpływu ustaleń miejscowego planu zagospodarowania przestrzennego na wydatki, na które składają się:

- wydatki związane z realizacją inwestycji z zakresu infrastruktury technicznej, które należą do zadań własnych gminy (w tym inwestycji z zakresu komunikacji),
- wykupy nieruchomości związane z realizacją inwestycji, które należą do zadań własnych gminy,
- odszkodowania wynikające z potencjalnych roszczeń na podstawie z art. 36 ust. 1 – 3, ustawy o planowaniu i zagospodarowaniu przestrzennym,
- inne.

W przypadku wejścia w życie niniejszego planu miejscowego – składający uwagę nabędzie praw na podstawie art.36.

12. **Nie uwzględnić w całości** uwag nr 17, 18, wniesionej przez K. B.- W., dotyczących braku zgody na przebieg planowanej drogi przez jej nieruchomość.

**Nie uwzględnia się w całości uwag z następującej przyczyny:**

W/w działka położona jest poza obszarem objętym granicami planu wyłożonego do publicznego wglądu.

Przedmiotem wyłożenia do publicznego wglądu był projekt miejscowego planu dzielnic południowych – obejmujący przebieg drogi od rejonu ul. Kościuszki do ul. Armii Krajowej, stanowiący część obszaru objętego przystąpieniem do sporządzenia miejscowego planu zagospodarowania przestrzennego południowych dzielnic miasta Katowice w obszarze fragmentów terenów górniczych Murcki I i Giszowiec I - KWK „Murcki – Staszic” (uchwała Nr X/151/11 Rady Miasta Katowice z dnia 30 maja 2011 r.). Zgodnie z § 3 w/w uchwały opracowanie i uchwalenie miejscowego planu planowane jest odrębnie dla poszczególnych fragmentów tego obszaru.

13. **Nie uwzględnić w całości** uwagi nr 21, wniesionej przez M. Z., dotyczącej braku zgody na przebieg planowanej drogi przez jej nieruchomość.

**Nie uwzględnia się w całości uwagi z następującej przyczyny:**

Treść uwagi uniemożliwia zidentyfikowanie nieruchomości. Przedmiotem wyłożenia do publicznego wglądu był projekt miejscowego planu dzielnic południowych – obejmujący przebieg drogi od rejonu ul. Kościuszki do ul. Armii Krajowej, stanowiący część obszaru objętego przystąpieniem do sporządzenia miejscowego planu zagospodarowania przestrzennego południowych dzielnic miasta Katowice w obszarze fragmentów terenów górniczych Murcki I i Giszowiec I - KWK „Murcki – Staszic” (uchwała Nr X/151/11 Rady Miasta Katowice z dnia 30 maja 2011r.). Zgodnie z § 3 w/w uchwały (opracowanie i uchwalenie miejscowego planu planowane jest odrębnie dla poszczególnych fragmentów tego obszaru).



**Rozstrzygnięcie Rady Miasta Katowice o sposobie realizacji, zapisanych w planie, inwestycji z zakresu infrastruktury technicznej, które należą do zadań własnych gminy, oraz zasadach ich finansowania, zgodnie z przepisami o finansach publicznych**

Rada Miasta Katowice działając na podstawie art. 20 ust. 1 ustawy z dnia 27 marca 2003r. o planowaniu i zagospodarowaniu przestrzennym (Dz. U. z 2016 r., poz. 778), ustala:

- 1) inwestycje z zakresu infrastruktury technicznej, które należą do zadań własnych gminy będą finansowane z budżetu gminy, w tym ze środków zewnętrznych z uwzględnieniem środków pomocowych i z założeniem możliwości finansowania przez inne podmioty gospodarcze na podstawie przepisów odrębnych, w tym wynikających z ustawy o partnerstwie publiczno-prywatnym;
- 2) prognozowany okres realizacji inwestycji przyjmuje się sukcesywnie w miarę pozyskiwania środków finansowych.